

3 田辺市内陸直下の地震

3.1 地震動等の予測

3.1.1 地震動予測

旧白浜町及び旧中辺路町の低地の一部で震度 6 強の揺れが予測されたほか、震源直上付近の低地で震度 6 弱が予測された。震源付近周辺で震度 5 強以上の揺れになるほかは、震源から離れるに従い揺れは小さくなり、県域の多くの地域は低地で震度 5 弱、そのほかは震度 4 と予測された。

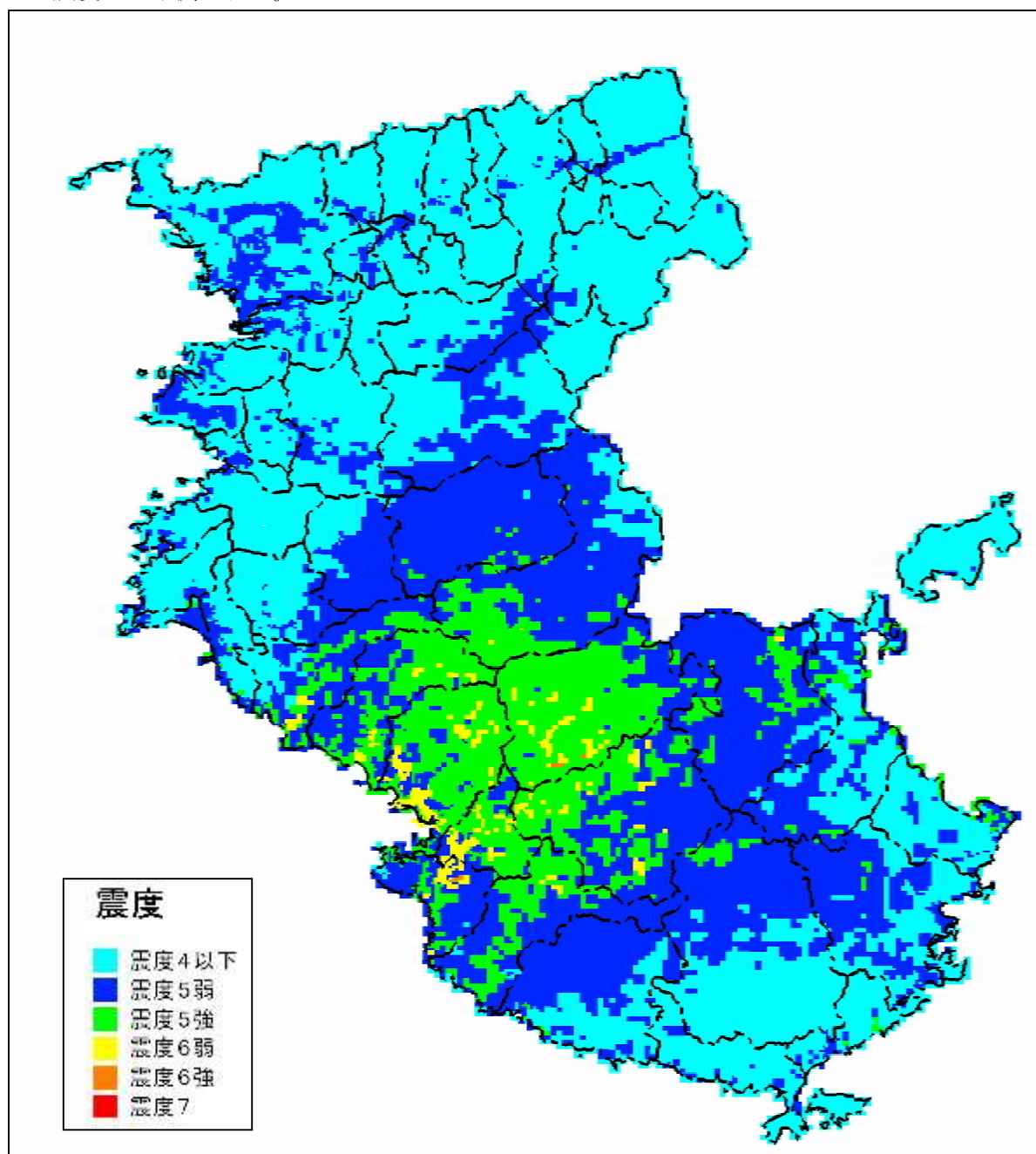


図 3-3.1 震度分布予測結果(田辺市内陸直下の地震)

3.1.2 液状化危険度予測

旧田辺市などのごく一部の低地で液状化危険度が高くなっているものの、ほとんど液状化危険度が高い場所は予測されなかった。

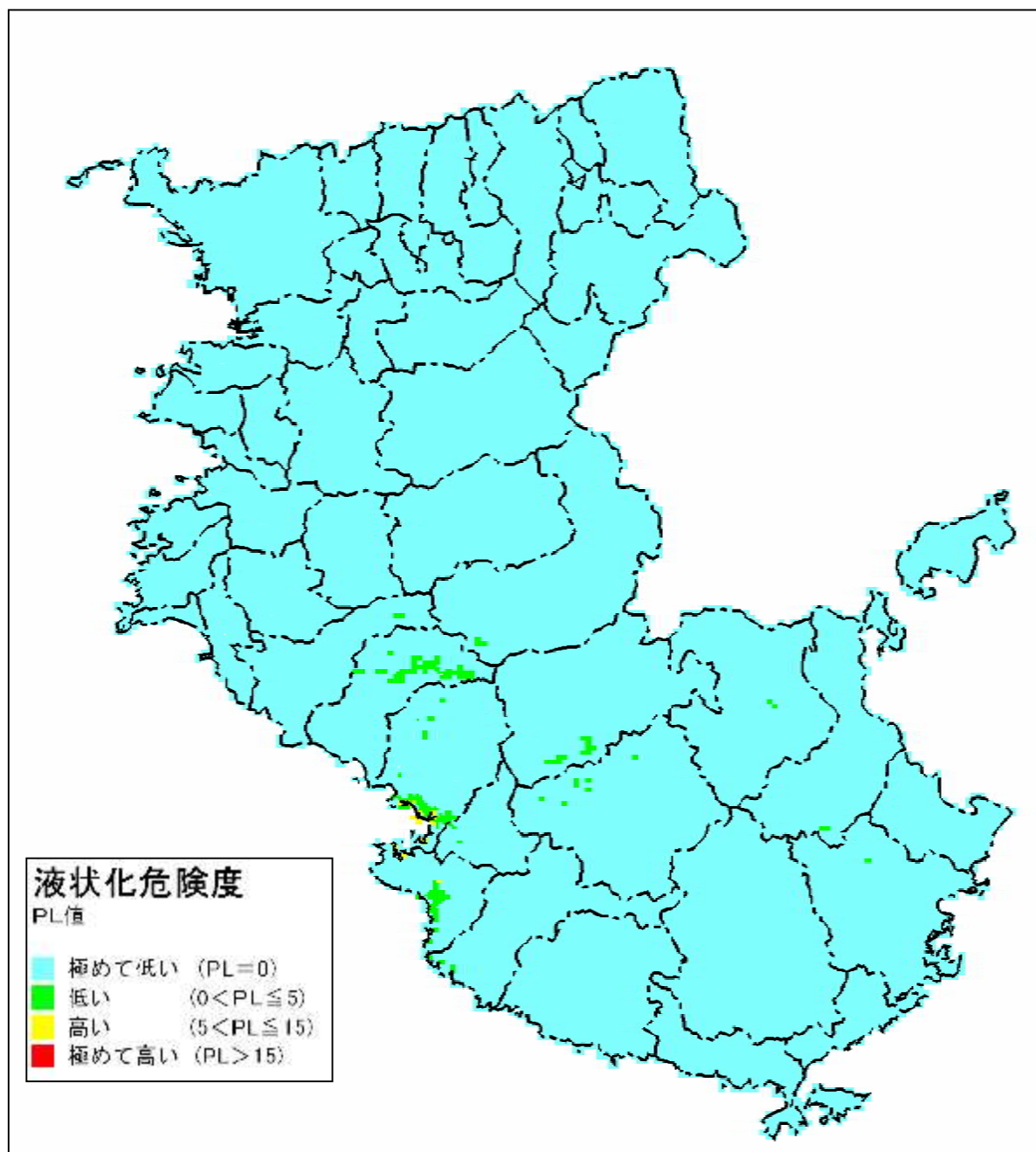


図 3-3.2 液状化危険度予測結果(田辺市内陸直下の地震)

3.1.3 がけ崩れ危険度予測

旧田辺市付近のがけ崩れ危険箇所が多くは危険度Aと判定された。そのほかはほとんど危険度Cと判定された。県全体でがけ崩れ危険箇所の1割弱が崩壊するものと予測された。

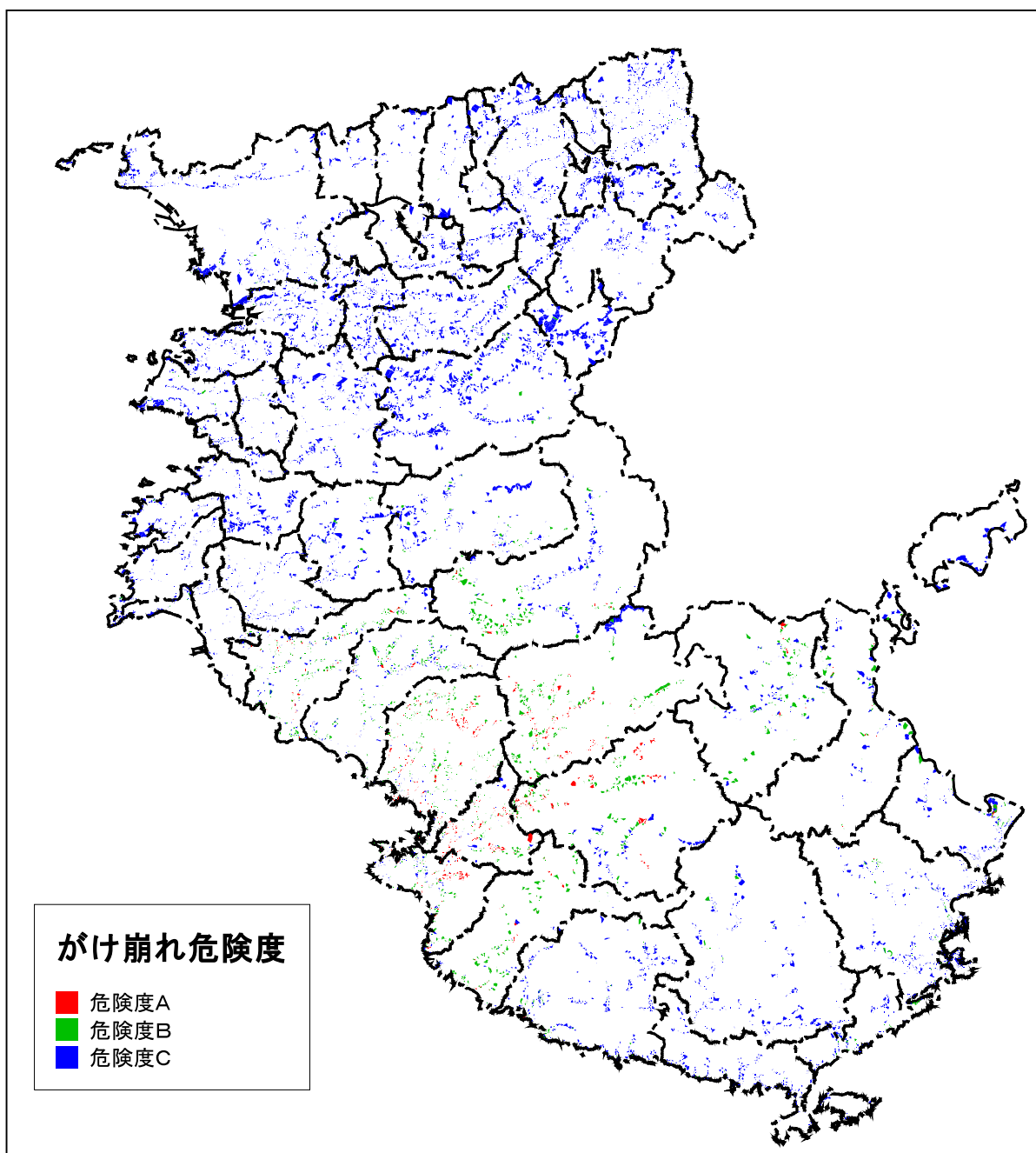


図3-3.3 がけ崩れ危険度予測結果(斜面崩壊危険度判定;田辺市内陸直下の地震)

3.1.4 宅地造成地被害予測

旧白浜町の宅地造成地の一部で危険度Bと判定されたが、その他の宅地造成地では、危険度Cと判定された。

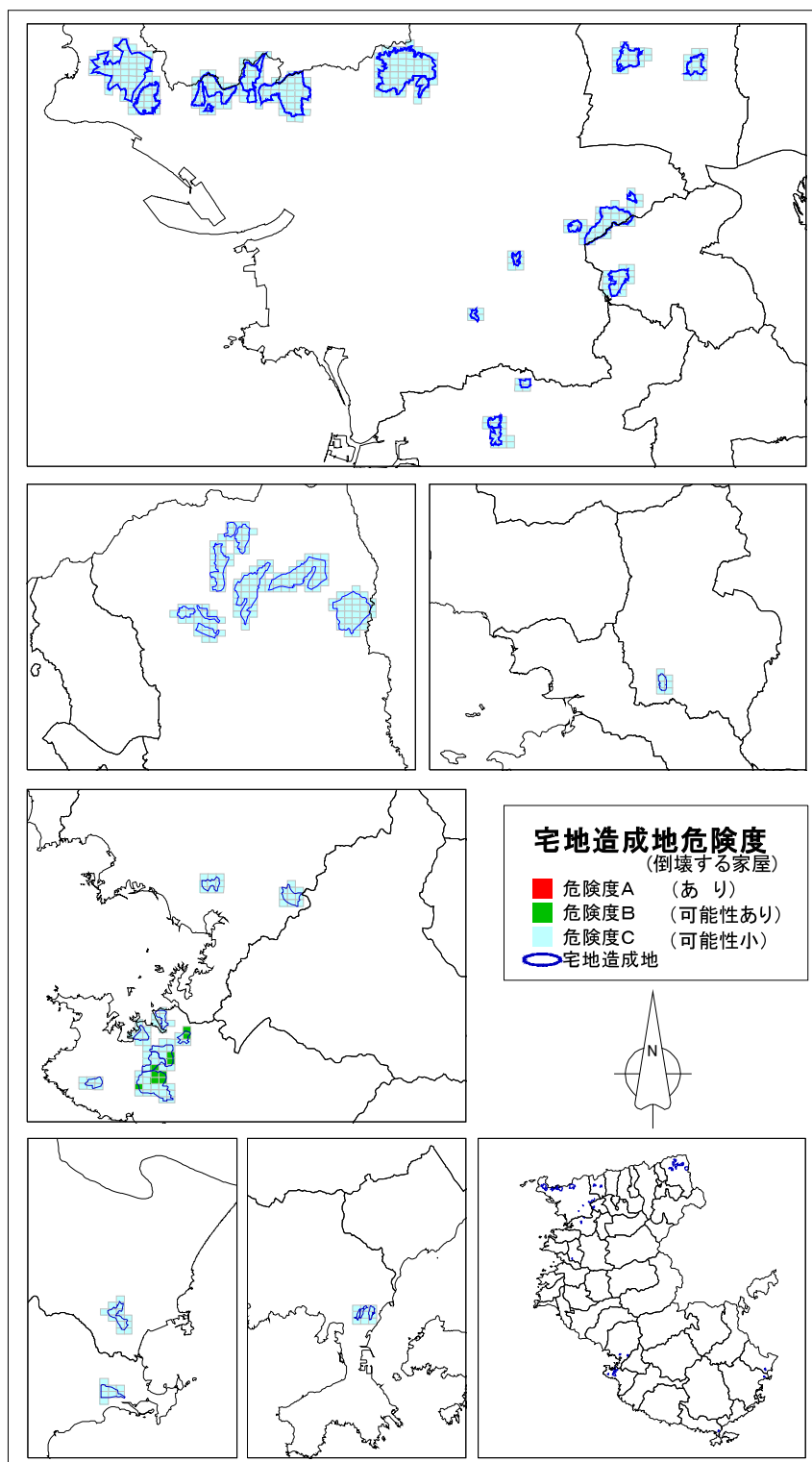


図 3-3.4 宅地造成地被害予測結果(田辺市内陸直下の地震)

3.2 被害の予測

3.2.1 建物被害・火災予測

(1) 建物被害予測

旧田辺市を中心に被害が発生するが、それ以外の地域では被害は少ない。火災による被害はほとんど発生せず、全県で1000件程度の全壊数と予測された。

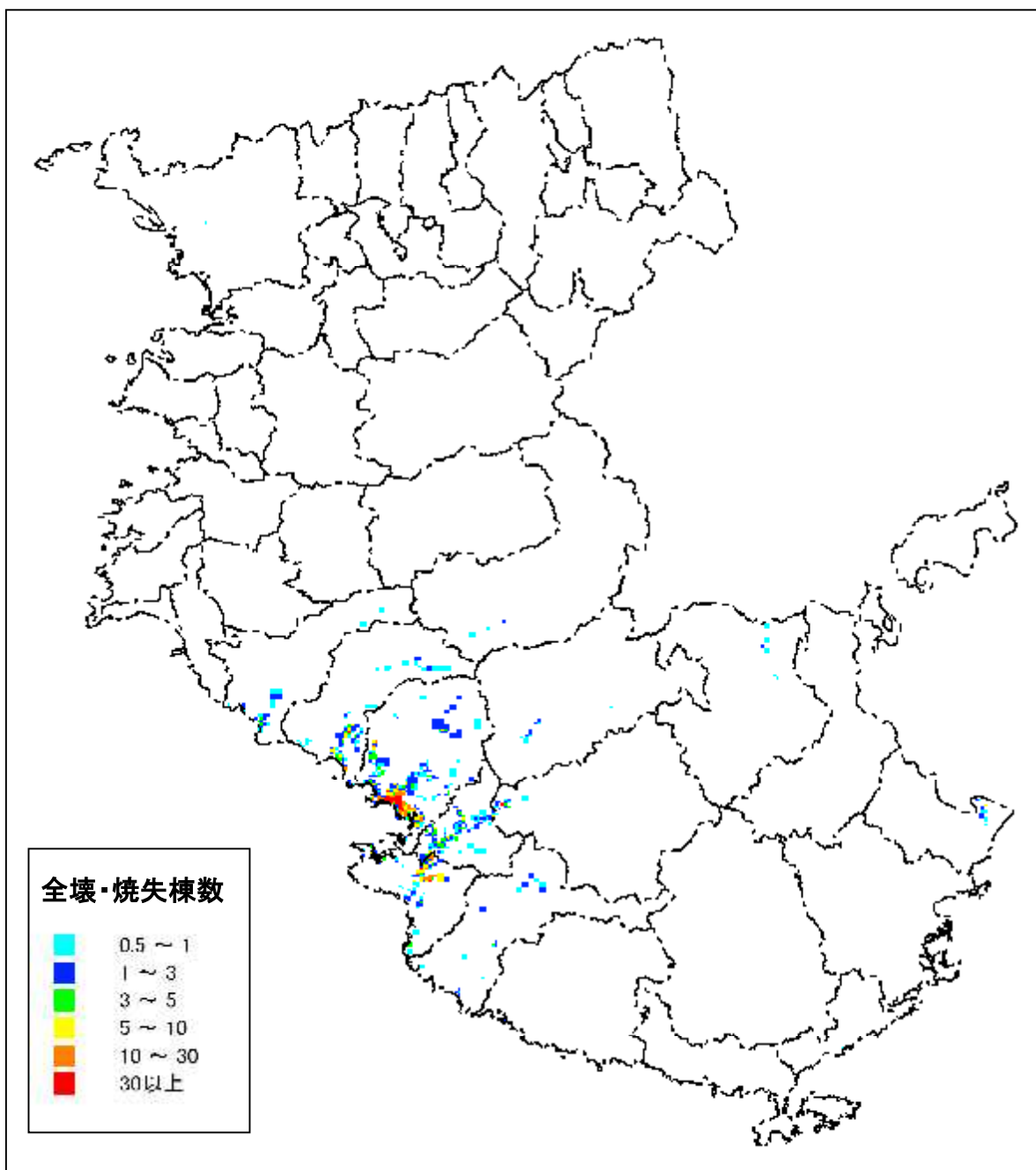


図3-3.5 建物全壊・焼失予測結果(田辺市内陸直下の地震, 冬18時)

(単位:棟/500mメッシュ)

表3-3.1 建物全壊・焼失予測結果(田辺市内陸直下の地震)

市町村	現況 建物数 [棟]	地震動 による 全壊 [棟]	液状化 による 全壊 [棟]	がけ 崩れ による 全壊 [棟]	火災による焼失 [棟]			総数(全壊・焼失) [棟]			(全壊・焼失率) [%]		
					冬 5時	冬 18時	夏 12時	冬 5時	冬 18時	夏 12時	冬 5時	冬 18時	夏 12時
和歌山市	176,764	10	0	0	0	0	0	10	10	10	0.0%	0.0%	0.0%
海南市	55,874	3	0	0	0	0	0	3	3	3	0.0%	0.0%	0.0%
(海南市)	42,635	3	0	0	0	0	0	3	3	3	0.0%	0.0%	0.0%
(下津町)	13,239	0	0	0	0	0	0	0	0	0	0.0%	0.0%	0.0%
橋本市	34,990	1	0	0	0	0	0	1	1	1	0.0%	0.0%	0.0%
(橋本市)	25,141	1	0	0	0	0	0	1	1	1	0.0%	0.0%	0.0%
(高野口町)	9,849	0	0	0	0	0	0	0	0	0	0.0%	0.0%	0.0%
有田市	19,773	2	0	0	0	0	0	2	2	2	0.0%	0.0%	0.0%
御坊市	17,158	1	0	0	0	0	0	1	1	1	0.0%	0.0%	0.0%
田辺市	69,438	529	53	26	10	70	20	618	677	628	0.9%	1.0%	0.9%
(田辺市)	53,304	504	53	11	10	60	20	577	626	587	1.1%	1.2%	1.1%
(龍神村)	5,734	4	0	2	0	0	0	7	7	7	0.1%	0.1%	0.1%
(中辺路町)	3,509	5	0	6	0	0	0	12	12	12	0.3%	0.3%	0.3%
(大塔村)	1,634	9	0	5	0	10	0	15	24	15	0.9%	1.5%	0.9%
(本宮町)	5,258	6	0	2	0	0	0	9	9	9	0.2%	0.2%	0.2%
新宮市	17,021	7	0	3	0	0	0	10	10	10	0.1%	0.1%	0.1%
(新宮市)	14,988	6	0	2	0	0	0	8	8	8	0.1%	0.1%	0.1%
(熊野川町)	2,034	1	0	1	0	0	0	2	2	2	0.1%	0.1%	0.1%
紀の川市	51,933	1	0	0	0	0	0	1	1	1	0.0%	0.0%	0.0%
(打田町)	12,906	0	0	0	0	0	0	0	0	0	0.0%	0.0%	0.0%
(粉河町)	10,614	0	0	0	0	0	0	0	0	0	0.0%	0.0%	0.0%
(那賀町)	7,645	0	0	0	0	0	0	0	0	0	0.0%	0.0%	0.0%
(桃山町)	7,859	0	0	0	0	0	0	0	0	0	0.0%	0.0%	0.0%
(貴志川町)	12,910	0	0	0	0	0	0	0	0	0	0.0%	0.0%	0.0%
紀美野町	13,464	0	0	0	0	0	0	0	0	0	0.0%	0.0%	0.0%
(野上町)	8,474	0	0	0	0	0	0	0	0	0	0.0%	0.0%	0.0%
(美里町)	4,990	0	0	0	0	0	0	0	0	0	0.0%	0.0%	0.0%
岩出町	24,246	1	0	0	0	0	0	1	1	1	0.0%	0.0%	0.0%
かつらぎ町	14,936	0	0	0	0	0	0	0	0	0	0.0%	0.0%	0.0%
(かつらぎ町)	14,559	0	0	0	0	0	0	0	0	0	0.0%	0.0%	0.0%
(花園村)	377	0	0	0	0	0	0	0	0	0	0.0%	0.0%	0.0%
九度山町	3,370	0	0	0	0	0	0	0	0	0	0.0%	0.0%	0.0%
高野町	4,033	0	0	0	0	0	0	0	0	0	0.0%	0.0%	0.0%
湯浅町	8,135	1	0	0	0	0	0	1	1	1	0.0%	0.0%	0.0%
広川町	6,231	0	0	0	0	0	0	0	0	0	0.0%	0.0%	0.0%
有田川町	32,615	1	0	0	0	0	0	1	1	1	0.0%	0.0%	0.0%
(吉備町)	14,567	0	0	0	0	0	0	0	0	0	0.0%	0.0%	0.0%
(金屋町)	10,779	0	0	0	0	0	0	0	0	0	0.0%	0.0%	0.0%
(清水町)	7,269	0	0	0	0	0	0	0	0	0	0.0%	0.0%	0.0%
美浜町	5,439	0	0	0	0	0	0	0	0	0	0.0%	0.0%	0.0%
日高町	5,697	0	0	0	0	0	0	0	0	0	0.0%	0.0%	0.0%
由良町	4,574	0	0	0	0	0	0	0	0	0	0.0%	0.0%	0.0%
印南町	10,451	22	0	1	0	0	0	24	24	24	0.2%	0.2%	0.2%
みなべ町	14,386	71	4	2	0	10	0	77	86	77	0.5%	0.6%	0.5%
日高川町	12,669	1	0	0	0	0	0	1	1	1	0.0%	0.0%	0.0%
(川辺町)	6,266	0	0	0	0	0	0	0	0	0	0.0%	0.0%	0.0%
(中津村)	3,541	0	0	0	0	0	0	0	0	0	0.0%	0.0%	0.0%
(美山村)	2,862	0	0	0	0	0	0	1	1	1	0.0%	0.0%	0.0%
白浜町	27,710	135	12	8	0	20	0	155	174	155	0.6%	0.6%	0.6%
(白浜町)	21,592	116	12	5	0	20	0	133	152	133	0.6%	0.7%	0.6%
(日置川町)	6,118	19	0	3	0	0	0	22	22	22	0.4%	0.4%	0.4%
上富田町	9,768	68	1	7	0	0	0	75	75	75	0.8%	0.8%	0.8%
すさみ町	4,819	1	0	1	0	0	0	1	1	1	0.0%	0.0%	0.0%
那智勝浦町	15,232	2	0	0	0	0	0	2	2	2	0.0%	0.0%	0.0%
太地町	2,246	0	0	0	0	0	0	0	0	0	0.0%	0.0%	0.0%
古座川町	4,094	0	0	0	0	0	0	1	1	1	0.0%	0.0%	0.0%
北山村	271	0	0	0	0	0	0	0	0	0	0.0%	0.0%	0.0%
串本町	20,576	1	0	0	0	0	0	1	1	1	0.0%	0.0%	0.0%
(串本町)	15,693	0	0	0	0	0	0	0	0	0	0.0%	0.0%	0.0%
(古座町)	4,884	1	0	0	0	0	0	1	1	1	0.0%	0.0%	0.0%
計	687,915	859	71	49	10	100	20	989	1,076	999	0.1%	0.2%	0.1%

※小数点以下の数値は四捨五入したため、合計値が合わないことがある。

(2) 火災予測

冬の 18 時のケースでは全県で 11 件の炎上出火が発生するが、いずれも消防力の運用で消し止められ、延焼火災は予測されなかった。炎上出火は、旧田辺市、旧白浜町周辺に集中している。

また、冬 5 時、夏 12 時の炎上出火は数件と予測された。



図 3-3.6 地震火災予測結果(田辺市内陸直下の地震, 冬 18 時)

表3-3.2 火災被害予測結果(田辺市内陸直下の地震, 冬18時)

市町村	火災被害(田辺市内陸直下の地震, 冬18時)							炎上出火 件数 [件]	焼失棟数 [棟]
	全出火件数 [件]	一般火気 器具	電熱器具	電気機器 ・配線	化学薬品	ガス漏洩	危険物施設		
和歌山市	1	0	1	0	0	0	0	0	0
海南市	0	0	0	0	0	0	0	0	0
(海南市)	0	0	0	0	0	0	0	0	0
(下津町)	0	0	0	0	0	0	0	0	0
橋本市	0	0	0	0	0	0	0	0	0
(橋本市)	0	0	0	0	0	0	0	0	0
(高野口町)	0	0	0	0	0	0	0	0	0
有田市	0	0	0	0	0	0	0	0	0
御坊市	0	0	0	0	0	0	0	0	0
田辺市	13	4	8	1	0	0	0	7	70
(田辺市)	12	4	8	1	0	0	0	6	60
(龍神村)	0	0	0	0	0	0	0	0	0
(中辺路町)	0	0	0	0	0	0	0	0	0
(大塔村)	0	0	0	0	0	0	0	0	10
(本宮町)	0	0	0	0	0	0	0	0	0
新宮市	0	0	0	0	0	0	0	0	0
(新宮市)	0	0	0	0	0	0	0	0	0
(熊野川町)	0	0	0	0	0	0	0	0	0
紀の川市	0	0	0	0	0	0	0	0	0
(打田町)	0	0	0	0	0	0	0	0	0
(粉河町)	0	0	0	0	0	0	0	0	0
(那賀町)	0	0	0	0	0	0	0	0	0
(桃山町)	0	0	0	0	0	0	0	0	0
(貴志川町)	0	0	0	0	0	0	0	0	0
紀美野町	0	0	0	0	0	0	0	0	0
(野上町)	0	0	0	0	0	0	0	0	0
(美里町)	0	0	0	0	0	0	0	0	0
岩出町	0	0	0	0	0	0	0	0	0
かつらぎ町	0	0	0	0	0	0	0	0	0
(かつらぎ町)	0	0	0	0	0	0	0	0	0
(花園村)	0	0	0	0	0	0	0	0	0
九度山町	0	0	0	0	0	0	0	0	0
高野町	0	0	0	0	0	0	0	0	0
湯浅町	0	0	0	0	0	0	0	0	0
広川町	0	0	0	0	0	0	0	0	0
有田川町	0	0	0	0	0	0	0	0	0
(吉備町)	0	0	0	0	0	0	0	0	0
(金屋町)	0	0	0	0	0	0	0	0	0
(清水町)	0	0	0	0	0	0	0	0	0
美浜町	0	0	0	0	0	0	0	0	0
日高町	0	0	0	0	0	0	0	0	0
由良町	0	0	0	0	0	0	0	0	0
印南町	1	0	0	0	0	0	0	0	0
みなべ町	2	1	1	0	0	0	0	1	10
日高川町	0	0	0	0	0	0	0	0	0
(川辺町)	0	0	0	0	0	0	0	0	0
(中津村)	0	0	0	0	0	0	0	0	0
(美山村)	0	0	0	0	0	0	0	0	0
白浜町	4	1	2	0	0	0	0	2	20
(白浜町)	3	1	2	0	0	0	0	2	20
(口置川町)	1	0	0	0	0	0	0	0	0
上富田町	2	1	1	0	0	0	0	1	0
すさみ町	0	0	0	0	0	0	0	0	0
那智勝浦町	0	0	0	0	0	0	0	0	0
太地町	0	0	0	0	0	0	0	0	0
古座川町	0	0	0	0	0	0	0	0	0
北山村	0	0	0	0	0	0	0	0	0
串本町	0	0	0	0	0	0	0	0	0
(串本町)	0	0	0	0	0	0	0	0	0
(古座町)	0	0	0	0	0	0	0	0	0
計	25	8	15	1	0	0	0	11	100

※小数点以下の数値は四捨五入したため、合計値が合わないことがある。

3.2.2 人的被害予測

(1) 死者数予測

旧田辺市付近で人的被害が発生し、全県で50人前後の死者数が予測された。

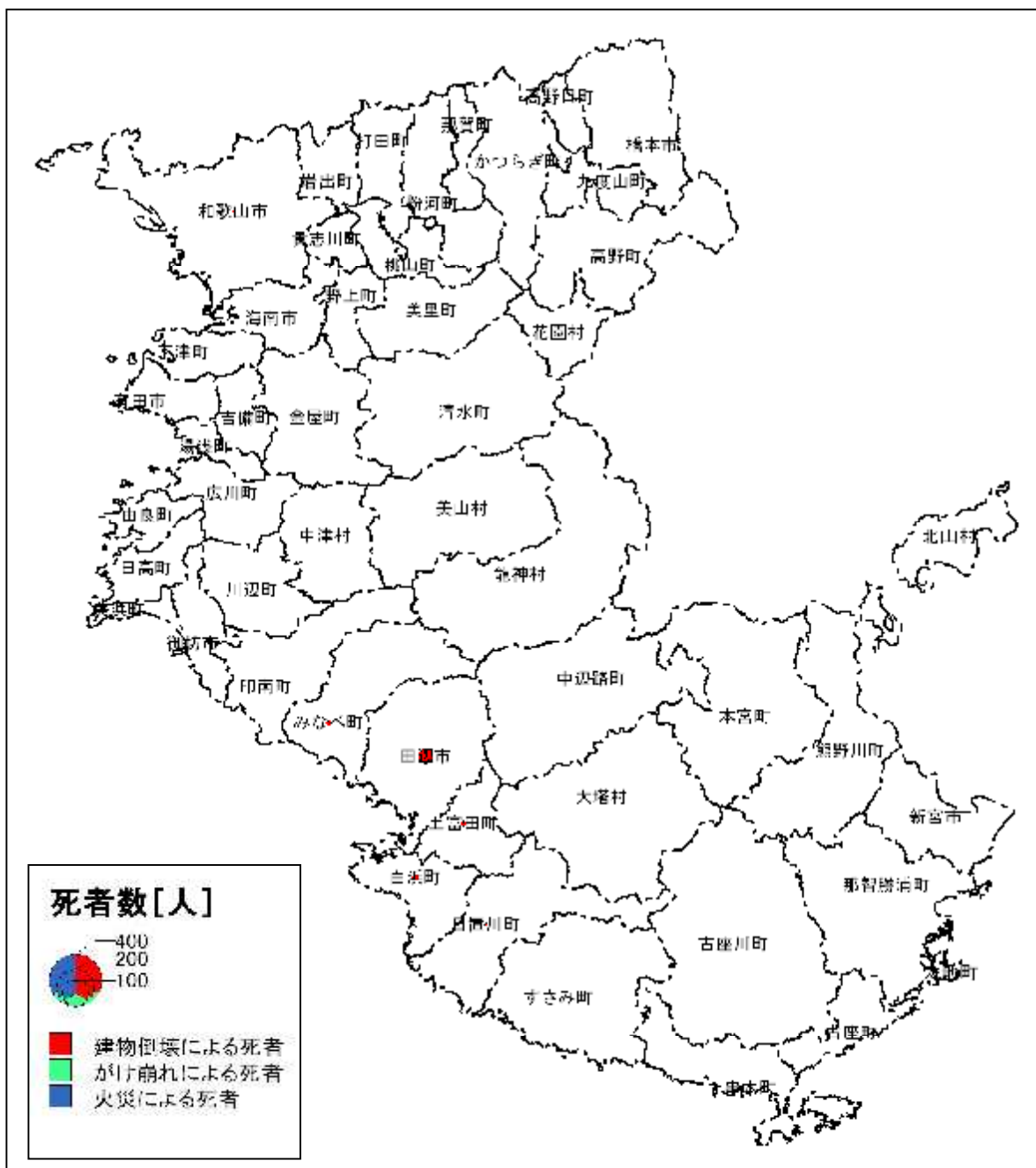


図3-3.7 要因別死者数予測結果(田辺市内陸直下の地震, 冬18時)

表3-3.3 要因別死者数予測結果(田辺市内陸直下の地震)

市町村	人口 [人]	建物倒壊による 死者数 [人]			がけ崩れによる 死者数 [人]			火災による 死者数 [人]			死者の総数 [人]		
		冬 5時	冬 18時	夏 12時	冬 5時	冬 18時	夏 12時	冬 5時	冬 18時	夏 12時	冬 5時	冬 18時	夏 12時
和歌山市	386,551	0	0	0	0	0	0	0	0	0	0	0	0
海南市	60,373	0	0	0	0	0	0	0	0	0	0	0	0
(海南市)	45,507	0	0	0	0	0	0	0	0	0	0	0	0
(下津町)	14,866	0	0	0	0	0	0	0	0	0	0	0	0
橋本市	70,469	0	0	0	0	0	0	0	0	0	0	0	0
(橋本市)	55,071	0	0	0	0	0	0	0	0	0	0	0	0
(高野口町)	15,398	0	0	0	0	0	0	0	0	0	0	0	0
有田市	33,661	0	0	0	0	0	0	0	0	0	0	0	0
御坊市	28,034	0	0	0	0	0	0	0	0	0	0	0	0
田辺市	85,646	33	31	30	3	2	2	0	1	0	36	34	33
(田辺市)	70,360	32	29	29	1	1	1	0	1	0	33	31	30
(龍神村)	4,461	0	0	0	0	0	0	0	0	0	0	0	0
(中辺路町)	3,710	0	0	0	1	1	1	0	0	0	1	1	1
(大塔村)	3,246	0	0	0	1	0	0	0	0	0	1	1	1
(本宮町)	3,869	0	0	0	0	0	0	0	0	0	1	1	1
新宮市	35,176	0	0	0	0	0	0	0	0	0	1	1	1
(新宮市)	33,133	0	0	0	0	0	0	0	0	0	1	0	0
(熊野川町)	2,043	0	0	0	0	0	0	0	0	0	0	0	0
紀の川市	70,067	0	0	0	0	0	0	0	0	0	0	0	0
(打田町)	15,194	0	0	0	0	0	0	0	0	0	0	0	0
(粉河町)	16,918	0	0	0	0	0	0	0	0	0	0	0	0
(那賀町)	8,835	0	0	0	0	0	0	0	0	0	0	0	0
(桃山町)	8,041	0	0	0	0	0	0	0	0	0	0	0	0
(貴志川町)	21,079	0	0	0	0	0	0	0	0	0	0	0	0
紀美野町	12,387	0	0	0	0	0	0	0	0	0	0	0	0
(野上町)	8,317	0	0	0	0	0	0	0	0	0	0	0	0
(美里町)	4,070	0	0	0	0	0	0	0	0	0	0	0	0
岩出町	48,156	0	0	0	0	0	0	0	0	0	0	0	0
かつらぎ町	20,945	0	0	0	0	0	0	0	0	0	0	0	0
(かつらぎ町)	20,331	0	0	0	0	0	0	0	0	0	0	0	0
(花園村)	614	0	0	0	0	0	0	0	0	0	0	0	0
九度山町	6,073	0	0	0	0	0	0	0	0	0	0	0	0
高野町	5,355	0	0	0	0	0	0	0	0	0	0	0	0
湯浅町	15,410	0	0	0	0	0	0	0	0	0	0	0	0
広川町	8,361	0	0	0	0	0	0	0	0	0	0	0	0
有田川町	29,563	0	0	0	0	0	0	0	0	0	0	0	0
(吉備町)	14,694	0	0	0	0	0	0	0	0	0	0	0	0
(金屋町)	9,731	0	0	0	0	0	0	0	0	0	0	0	0
(清水町)	5,138	0	0	0	0	0	0	0	0	0	0	0	0
美浜町	8,802	0	0	0	0	0	0	0	0	0	0	0	0
日高町	7,148	0	0	0	0	0	0	0	0	0	0	0	0
由良町	7,625	0	0	0	0	0	0	0	0	0	0	0	0
印南町	9,769	1	1	1	0	0	0	0	0	0	1	1	1
みなべ町	14,734	4	4	4	0	0	0	0	0	0	4	4	4
日高川町	11,607	0	0	0	0	0	0	0	0	0	0	0	0
(川辺町)	6,904	0	0	0	0	0	0	0	0	0	0	0	0
(中津村)	2,538	0	0	0	0	0	0	0	0	0	0	0	0
(美山村)	2,165	0	0	0	0	0	0	0	0	0	0	0	0
白浜町	24,563	8	7	5	1	1	1	0	0	0	9	8	6
(白浜町)	19,722	7	6	5	1	0	0	0	0	0	7	6	5
(日置川町)	4,841	1	1	1	0	0	0	0	0	0	1	1	1
上富田町	14,501	4	3	3	1	1	1	0	0	0	5	4	3
すさみ町	5,952	0	0	0	0	0	0	0	0	0	0	0	0
那智勝浦町	19,417	0	0	0	0	0	0	0	0	0	0	0	0
太地町	3,777	0	0	0	0	0	0	0	0	0	0	0	0
古座川町	3,726	0	0	0	0	0	0	0	0	0	0	0	0
北山村	635	0	0	0	0	0	0	0	0	0	0	0	0
串本町	21,429	0	0	0	0	0	0	0	0	0	0	0	0
(串本町)	15,687	0	0	0	0	0	0	0	0	0	0	0	0
(古座町)	5,742	0	0	0	0	0	0	0	0	0	0	0	0
計	1,069,912	52	47	44	5	4	5	0	1	0	57	52	49

※小数点以下の数値は四捨五入したため、合計値が合わないことがある。

(2) 負傷者数予測

旧田辺市を中心とした紀北部から紀中南部で建物倒壊による負傷者（重傷者、中等傷者）が多いと予測され、全県で 350 人から 400 人と予測された。

(3) 要救助者数予測

旧田辺市を中心とした紀北部から紀中南部で 200 人未満の要救助者が発生することが予測された。

表 3-3.4 負傷者・要救助者数予測結果(田辺市内陸直下の地震)

市町村	人口 [人]	負傷者数・要救助者数(田辺市内陸直下の地震)											
		負傷者数 [人]			重傷者数 [人]			中等傷者数 [人]			要救助者数 [人]		
		冬 5時	冬 18時	夏 12時	冬 5時	冬 18時	夏 12時	冬 5時	冬 18時	夏 12時	冬 5時	冬 18時	夏 12時
和歌山市	386,551	15	14	15	1	1	1	14	13	14	6	8	10
海南市	60,373	6	4	4	0	0	0	5	4	4	1	1	1
(海南市)	45,507	5	4	4	0	0	0	5	4	4	1	1	1
(下津町)	14,866	0	0	0	0	0	0	0	0	0	0	0	0
橋本市	70,469	1	1	1	0	0	0	1	1	1	1	1	1
(橋本市)	55,071	1	1	1	0	0	0	0	1	1	1	1	1
(高野口町)	15,398	0	0	0	0	0	0	0	0	0	0	0	0
有田市	33,661	5	4	4	0	0	0	5	4	4	1	1	1
御坊市	28,034	2	2	2	0	0	0	2	2	2	0	0	1
田辺市	85,646	227	206	203	19	19	17	208	188	186	105	96	102
(田辺市)	70,360	208	189	187	17	17	15	191	173	171	81	75	80
(龍神村)	4,461	3	2	2	0	0	0	2	2	2	2	2	2
(中辺路町)	3,710	4	4	4	1	1	1	3	3	3	7	6	7
(大塔村)	3,246	9	8	6	1	1	1	8	7	6	12	10	10
(本宮町)	3,869	3	3	3	0	0	0	3	3	3	2	2	3
新宮市	35,176	11	10	10	1	1	1	10	9	10	7	7	8
(新宮市)	33,133	10	9	9	0	1	1	9	8	9	6	6	7
(熊野川町)	2,043	1	1	1	0	0	0	1	1	1	1	1	1
紀の川市	70,067	1	1	1	0	0	0	1	1	1	0	0	1
(打田町)	15,194	0	0	0	0	0	0	0	0	0	0	0	0
(粉河町)	16,918	0	0	0	0	0	0	0	0	0	0	0	0
(那賀町)	8,835	0	0	0	0	0	0	0	0	0	0	0	0
(桃山町)	8,041	0	0	0	0	0	0	0	0	0	0	0	0
(貴志川町)	21,079	1	0	0	0	0	0	0	0	0	0	0	0
紀美野町	12,387	0	0	0	0	0	0	0	0	0	0	0	0
(野上町)	8,317	0	0	0	0	0	0	0	0	0	0	0	0
(美里町)	4,070	0	0	0	0	0	0	0	0	0	0	0	0
岩出町	48,156	1	1	1	0	0	0	1	0	0	0	0	0
かつらぎ町	20,945	0	0	0	0	0	0	0	0	0	0	0	0
(かつらぎ町)	20,331	0	0	0	0	0	0	0	0	0	0	0	0
(花園村)	614	0	0	0	0	0	0	0	0	0	0	0	0
九度山町	6,073	0	0	0	0	0	0	0	0	0	0	0	0
高野町	5,355	0	0	0	0	0	0	0	0	0	0	0	0
湯浅町	15,410	1	1	1	0	0	0	1	1	1	0	0	0
広川町	8,361	0	0	0	0	0	0	0	0	0	0	0	0
有田川町	29,563	1	1	1	0	0	0	1	1	1	0	0	0
(吉備町)	14,694	1	0	0	0	0	0	1	0	0	0	0	0
(金屋町)	9,731	1	1	0	0	0	0	1	1	0	0	0	0
(清水町)	5,138	0	0	0	0	0	0	0	0	0	0	0	0
美浜町	8,802	1	1	1	0	0	0	1	1	1	0	0	0
日高町	7,148	0	0	0	0	0	0	0	0	0	0	0	0
由良町	7,625	0	0	0	0	0	0	0	0	0	0	0	0
印南町	9,769	11	8	7	1	1	0	10	8	7	4	3	3
みなべ町	14,734	35	31	29	2	2	2	33	28	27	11	11	11
日高川町	11,607	1	1	1	0	0	0	1	1	1	0	0	0
(川辺町)	6,904	0	0	0	0	0	0	0	0	0	0	0	0
(中津村)	2,538	0	0	0	0	0	0	0	0	0	0	0	0
(美山村)	2,165	1	1	0	0	0	0	1	0	0	0	0	0
白浜町	24,563	41	32	26	4	4	3	37	28	24	22	17	16
(白浜町)	19,722	34	25	21	4	3	2	30	22	18	18	14	13
(日置川町)	4,841	8	6	6	1	0	0	7	6	5	4	3	3
上富田町	14,501	45	36	32	4	3	3	41	33	29	24	21	21
すさみ町	5,952	1	1	1	0	0	0	1	1	1	1	1	1
那智勝浦町	19,417	2	2	2	0	0	0	2	2	2	1	1	1
太地町	3,777	0	0	0	0	0	0	0	0	0	0	0	0
古座川町	3,726	1	1	1	0	0	0	1	1	0	0	0	0
北山村	635	0	0	0	0	0	0	0	0	0	0	0	0
串本町	21,429	1	1	1	0	0	0	1	1	1	0	0	0
(串本町)	15,687	0	0	0	0	0	0	0	0	0	0	0	0
(古座町)	5,742	1	1	1	0	0	0	1	1	1	0	0	0
計	1,069,912	412	360	345	32	31	28	379	329	317	186	171	182

※小数点以下の数値は四捨五入したため、合計値が合わないことがある。

3.2.3 交通・輸送施設被害予測

(1) 道路施設の被害予測

旧田辺市などで被害が発生するほか、各地の低地部にかかる橋梁などで被害が予測された。

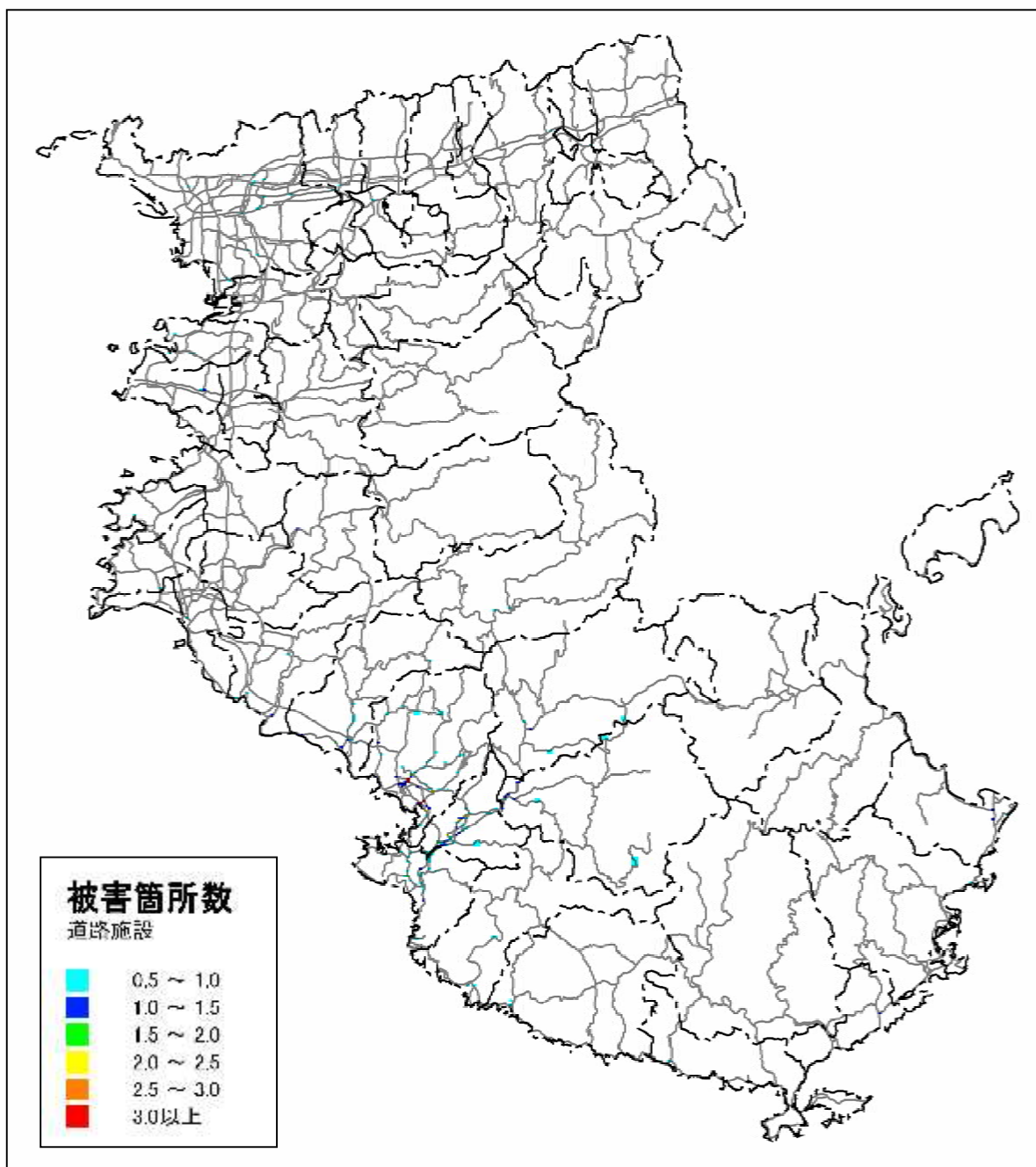


図3-3.8 地震動・液状化による道路施設の被害箇所数予測結果(田辺市内陸直下の地震)
(単位:箇所/500mメッシュ)

表3-3.5 地震動・液状化による道路施設被害予測結果(田辺市内陸直下の地震)

市町村	橋梁		トンネル		盛土		切土・斜面		被害箇所数 合計 [箇所]
	現況数 [箇所]	被害箇所数 [箇所]	現況数 [箇所]	被害箇所数 [箇所]	総延長 [km]	被害箇所数 [箇所]	総延長 [km]	被害箇所数 [箇所]	
和歌山市	255	7	7	0	66	8	11	1	16
海南市	92	2	12	0	11	1	5	0	3
(海南市)	48	1	5	0	8	1	3	0	2
(下津町)	44	1	7	0	3	0	1	0	1
橋本市	63	1	1	0	6	1	4	0	2
(橋本市)	59	1	1	0	6	1	4	0	2
(高野口町)	4	0	0	0	0	0	0	0	0
有田市	35	2	0	0	12	2	1	0	4
御坊市	39	1	2	0	4	0	1	0	1
田辺市	445	39	35	1	51	16	97	24	80
(田辺市)	120	17	6	0	14	5	13	4	26
(龍神村)	101	5	12	0	7	2	33	6	12
(中辺路町)	109	7	7	0	9	3	21	7	17
(大塔村)	73	8	2	0	20	6	21	6	20
(本宮町)	42	2	8	0	2	1	9	2	5
新宮市	76	4	8	0	3	1	25	4	8
(新宮市)	32	2	4	0	1	0	8	1	3
(熊野川町)	44	2	4	0	2	0	17	3	5
紀の川市	157	1	1	0	19	1	20	1	3
(打田町)	34	0	1	0	3	0	2	0	0
(粉河町)	35	0	0	0	7	1	7	0	1
(那賀町)	29	0	0	0	1	0	1	0	0
(桃山町)	48	0	0	0	5	0	7	0	1
(貴志川町)	11	0	0	0	4	0	3	0	1
紀美野町	62	1	0	0	4	0	9	1	2
(野上町)	16	0	0	0	2	0	3	0	0
(美里町)	46	1	0	0	2	0	7	1	2
岩出町	43	1	3	0	11	1	3	0	2
かつらぎ町	99	1	1	0	8	1	29	2	4
(かつらぎ町)	67	1	0	0	8	1	10	0	2
(花園村)	32	0	1	0	0	0	19	1	2
九度山町	29	1	0	0	0	0	10	0	1
高野町	85	0	3	0	3	0	32	2	2
湯浅町	16	0	1	0	0	0	1	0	0
広川町	44	0	5	0	3	0	3	0	0
有田川町	237	4	3	0	10	1	22	2	7
(吉備町)	42	0	1	0	3	0	2	0	1
(金屋町)	94	1	2	0	3	0	10	1	2
(清水町)	101	3	0	0	4	0	11	1	4
美浜町	8	0	0	0	0	0	2	0	0
日高町	26	0	1	0	2	0	5	0	1
由良町	20	0	5	0	3	0	4	0	1
印南町	83	5	4	0	6	1	12	3	10
みなべ町	56	4	4	0	5	2	11	3	9
日高川町	157	5	6	0	24	3	39	5	13
(川辺町)	56	0	1	0	9	1	10	1	2
(中津村)	35	2	1	0	10	2	12	2	5
(美山村)	66	3	4	0	6	1	18	3	7
白浜町	75	8	10	0	30	10	21	5	23
(白浜町)	34	4	3	0	14	6	7	1	11
(日置川町)	41	4	7	0	16	4	13	3	12
上富田町	36	5	2	0	13	6	2	1	12
すさみ町	95	4	6	0	8	1	9	1	7
那智勝浦町	69	5	10	0	7	1	11	1	8
太地町	4	0	1	0	1	0	1	0	0
古座川町	80	2	1	0	5	0	31	3	6
北山村	25	0	1	0	1	0	2	0	0
串本町	72	1	5	0	5	1	12	1	3
(串本町)	37	1	5	0	4	0	10	1	2
(古座町)	35	1	0	0	1	0	2	0	1
計	2,583	105	138	2	321	61	434	61	229

※小数点以下の数値は四捨五入したため、合計値が合わないことがある。

(2) 鉄道施設の被害予測

旧田辺市などで被害が発生するほか、各地の低地部にかかる橋梁などで被害が予測された。

(3) 港湾施設の被害予測

旧田辺市の港湾が利用困難となるが、そのほかでは大きい影響はないと予測された。

(4) 空港施設被害の可能性

南紀白浜空港の震度は5弱と予測された。1983年日本海中部地震の秋田空港は、南紀白浜空港と同じ地形条件と震度であったが、建物の天井や壁に一部破損があったものの空港機能を停止させるような被害は発生しなかった。

したがって、滑走路・誘導路・駐機場のクラック、建物の壁のクラック、ガラス窓等の破損など軽微な被害が発生する可能性はあるものの、空港の機能を停止させる被害はないと評価できる。

表3-3.6 地震動・液状化による鉄道施設被害予測結果(田辺市内陸直下の地震)

市町村	橋梁(跨線橋含む)		トンネル		盛土		切土		被害箇所数 合計 [箇所]
	現況数 [箇所]	被害箇所数 [箇所]	現況数 [箇所]	被害箇所数 [箇所]	総延長 [km]	被害箇所数 [箇所]	総延長 [km]	被害箇所数 [箇所]	
和歌山市	128	5	7	0	20	2	4	0	8
海南市	58	3	9	0	4	0	3	0	4
(海南市)	35	2	6	0	2	0	2	0	2
(下津町)	23	1	3	0	2	0	1	0	2
橋本市	64	2	2	0	8	1	4	0	3
(橋本市)	54	2	2	0	5	1	4	0	3
(高野口町)	10	0	0	0	3	0	1	0	1
有田市	38	2	3	0	5	1	1	0	3
御坊市	22	1	0	0	8	1	0	0	2
田辺市	34	6	4	0	10	4	2	1	11
(田辺市)	34	6	4	0	10	4	2	1	11
(龍神村)	0	0	0	0	0	0	0	0	0
(中辺路町)	0	0	0	0	0	0	0	0	0
(大塔村)	0	0	0	0	0	0	0	0	0
(本宮町)	0	0	0	0	0	0	0	0	0
新宮市	23	2	3	0	3	0	2	0	2
(新宮市)	23	2	3	0	3	0	2	0	2
(熊野川町)	0	0	0	0	0	0	0	0	0
紀の川市	23	1	0	0	4	0	1	0	1
(打田町)	8	0	0	0	0	0	0	0	0
(粉河町)	10	0	0	0	2	0	0	0	1
(那賀町)	5	0	0	0	0	0	0	0	0
(桃山町)	0	0	0	0	0	0	0	0	0
(貴志川町)	0	0	0	0	2	0	0	0	0
紀美野町	0	0	0	0	0	0	0	0	0
(野上町)	0	0	0	0	0	0	0	0	0
(美里町)	0	0	0	0	0	0	0	0	0
岩出町	8	0	0	0	1	0	1	0	0
かつらぎ町	28	1	0	0	5	1	2	0	2
(かつらぎ町)	28	1	0	0	5	1	2	0	2
(花園村)	0	0	0	0	0	0	0	0	0
九度山町	6	0	11	0	0	0	0	0	0
高野町	1	0	13	0	0	0	0	0	0
湯浅町	13	1	2	0	2	0	0	0	1
広川町	16	1	2	0	4	0	1	0	1
有田川町	8	0	0	0	0	0	0	0	0
(吉備町)	8	0	0	0	0	0	0	0	0
(金屋町)	0	0	0	0	0	0	0	0	0
(清水町)	0	0	0	0	0	0	0	0	0
美浜町	0	0	0	0	0	0	0	0	0
日高町	12	0	0	0	6	0	0	0	1
由良町	18	1	2	0	7	1	1	0	1
印南町	67	6	5	0	17	4	9	2	12
みなべ町	42	6	5	0	8	3	3	1	9
日高川町	26	1	2	0	8	1	1	0	1
(川辺町)	26	1	2	0	8	1	1	0	1
(中津村)	0	0	0	0	0	0	0	0	0
(美山村)	0	0	0	0	0	0	0	0	0
白浜町	43	5	9	0	23	7	4	1	13
(白浜町)	31	3	6	0	16	5	2	1	9
(日置川町)	12	1	3	0	8	2	1	0	4
上富田町	15	3	1	0	9	5	1	0	8
すさみ町	60	3	15	0	17	3	9	1	7
那智勝浦町	50	2	13	0	16	2	4	0	5
太地町	9	0	4	0	3	0	1	0	1
古座川町	0	0	0	0	0	0	0	0	0
北山村	0	0	0	0	0	0	0	0	0
串本町	121	6	32	0	26	3	11	1	10
(串本町)	71	3	28	0	15	2	7	1	6
(古座町)	50	3	4	0	11	2	4	1	5
計	933	57	144	2	216	40	65	9	108

※小数点以下の数値は四捨五入したため、合計値が合わないことがある。

3.3 生活支障の予測

3.3.1 ライフライン施設

(1) 上水道施設供給支障の予測

旧田辺市とその周辺で若干断水するものの、県全体では断水率 1.1%と比較的被害は小さい。

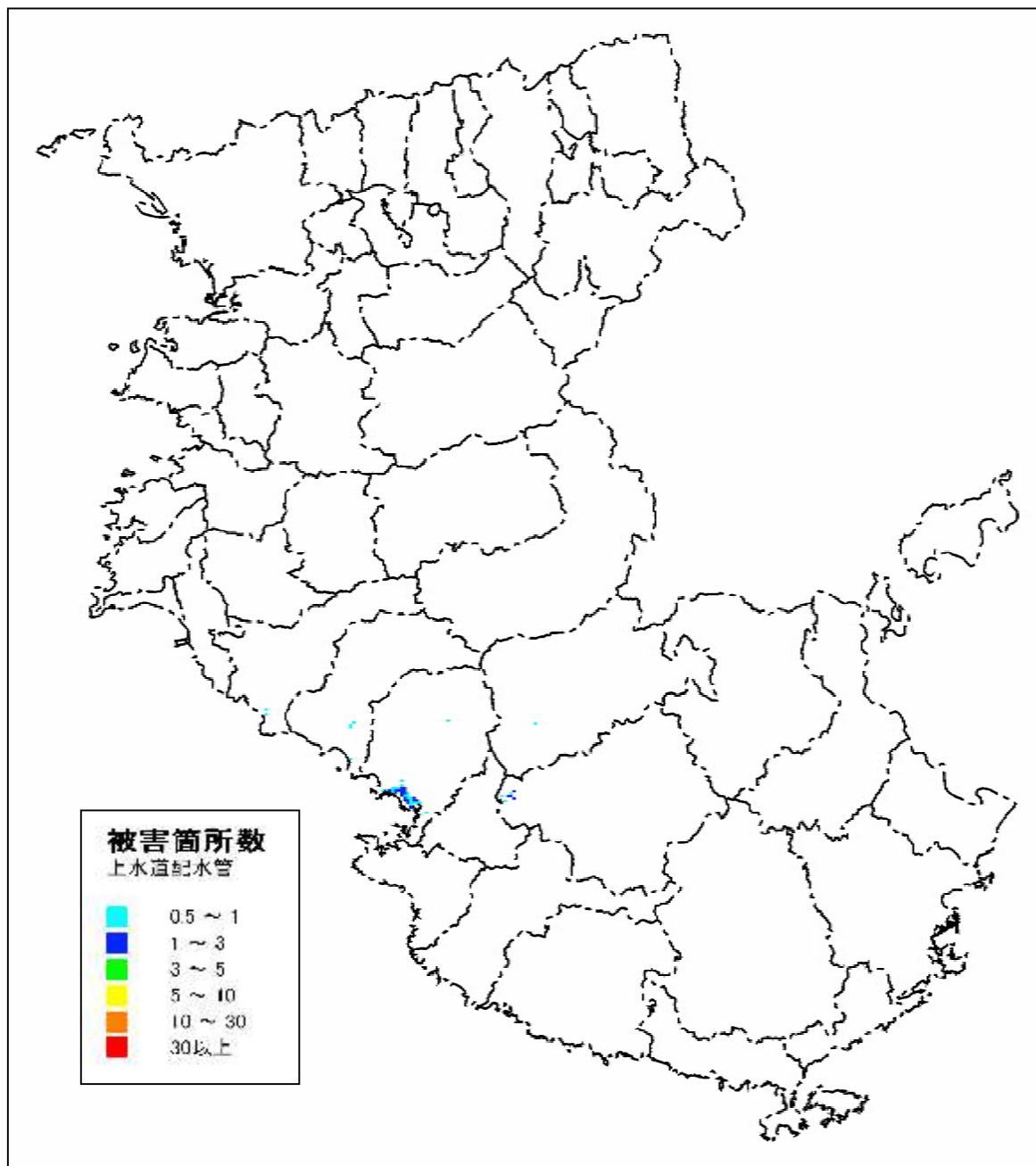


図 3-3.9 上水道配水管の被害箇所数予測結果(田辺市内陸直下の地震)

(単位:箇所/500mメッシュ)

表3-3.7 上水道施設供給支障予測結果(田辺市内陸直下の地震)

市町村	配水管 総延長 [km]	被害 箇所数 [箇所]	被害率 [箇所/km]	給水人口 [人]	地震直後		地震1日後		地震1週間後	
					断水人口 [人]	断水率 [%]	断水人口 [人]	断水率 [%]	断水人口 [人]	断水率 [%]
和歌山市	1,217	0	0.00	375,449	0	0.0%	0	0.0%	0	0.0%
海南市	274	0	0.00	58,192	0	0.0%	0	0.0%	0	0.0%
(海南市)	189	0	0.00	43,557	0	0.0%	0	0.0%	0	0.0%
(下津町)	85	0	0.00	14,635	0	0.0%	0	0.0%	0	0.0%
橋本市	412	0	0.00	68,064	0	0.0%	0	0.0%	0	0.0%
(橋本市)	298	0	0.00	52,759	0	0.0%	0	0.0%	0	0.0%
(高野口町)	113	0	0.00	15,305	0	0.0%	0	0.0%	0	0.0%
有田市	195	0	0.00	33,661	0	0.0%	0	0.0%	0	0.0%
御坊市	211	0	0.00	27,348	0	0.0%	0	0.0%	0	0.0%
田辺市	525	20	0.04	82,959	9,881	11.9%	6,208	7.5%	4,941	6.0%
(田辺市)	353	16	0.05	69,795	8,987	12.9%	5,669	8.1%	4,493	6.4%
(龍神村)	73	0	0.00	4,461	5	0.1%	5	0.1%	2	0.1%
(中辺路町)	23	1	0.04	2,093	232	11.1%	152	7.3%	116	5.5%
(大塔村)	37	3	0.07	2,758	625	22.6%	350	12.7%	312	11.3%
(本宮町)	39	0	0.01	3,852	33	0.8%	33	0.8%	16	0.4%
新宮市	186	0	0.00	34,334	5	0.0%	5	0.0%	3	0.0%
(新宮市)	112	0	0.00	32,291	5	0.0%	5	0.0%	3	0.0%
(熊野川町)	73	0	0.00	2,043	0	0.0%	0	0.0%	0	0.0%
紀の川市	689	0	0.00	66,622	0	0.0%	0	0.0%	0	0.0%
(打田町)	159	0	0.00	14,574	0	0.0%	0	0.0%	0	0.0%
(粉河町)	102	0	0.00	14,435	0	0.0%	0	0.0%	0	0.0%
(那賀町)	106	0	0.00	8,793	0	0.0%	0	0.0%	0	0.0%
(桃山町)	167	0	0.00	7,741	0	0.0%	0	0.0%	0	0.0%
(豊志川町)	154	0	0.00	21,079	0	0.0%	0	0.0%	0	0.0%
紀美野町	201	0	0.00	11,370	0	0.0%	0	0.0%	0	0.0%
(野上町)	88	0	0.00	8,055	0	0.0%	0	0.0%	0	0.0%
(美里町)	114	0	0.00	3,315	0	0.0%	0	0.0%	0	0.0%
岩出町	277	0	0.00	48,156	0	0.0%	0	0.0%	0	0.0%
かつらぎ町	178	0	0.00	18,494	0	0.0%	0	0.0%	0	0.0%
(かつらぎ町)	162	0	0.00	18,206	0	0.0%	0	0.0%	0	0.0%
(花園村)	16	0	0.00	288	0	0.0%	0	0.0%	0	0.0%
九度山町	54	0	0.00	5,684	0	0.0%	0	0.0%	0	0.0%
高野町	62	0	0.00	3,848	0	0.0%	0	0.0%	0	0.0%
湯浅町	53	0	0.00	12,227	0	0.0%	0	0.0%	0	0.0%
広川町	72	0	0.00	7,591	0	0.0%	0	0.0%	0	0.0%
有田川町	342	0	0.00	26,567	0	0.0%	0	0.0%	0	0.0%
(吉備町)	135	0	0.00	14,694	0	0.0%	0	0.0%	0	0.0%
(金屋町)	146	0	0.00	8,663	0	0.0%	0	0.0%	0	0.0%
(清水町)	62	0	0.00	3,210	0	0.0%	0	0.0%	0	0.0%
美浜町	57	0	0.00	8,606	0	0.0%	0	0.0%	0	0.0%
日高町	66	0	0.00	7,148	0	0.0%	0	0.0%	0	0.0%
由良町	73	0	0.00	7,625	0	0.0%	0	0.0%	0	0.0%
印南町	125	2	0.01	9,716	200	2.1%	200	2.1%	100	1.0%
みなべ町	176	4	0.03	8,121	437	5.4%	343	4.2%	218	2.7%
日高川町	206	0	0.00	10,530	0	0.0%	0	0.0%	0	0.0%
(川辺町)	89	0	0.00	6,684	0	0.0%	0	0.0%	0	0.0%
(中津村)	81	0	0.00	2,488	0	0.0%	0	0.0%	0	0.0%
(美山村)	36	0	0.00	1,358	0	0.0%	0	0.0%	0	0.0%
白浜町	250	2	0.01	24,480	174	0.7%	174	0.7%	87	0.4%
(白浜町)	184	1	0.01	19,722	158	0.8%	158	0.8%	79	0.4%
(日置川町)	67	0	0.00	4,758	16	0.3%	16	0.3%	8	0.2%
上富田町	74	2	0.03	14,501	951	6.6%	710	4.9%	476	3.3%
すさみ町	57	0	0.00	5,141	0	0.0%	0	0.0%	0	0.0%
那智勝浦町	152	0	0.00	18,674	0	0.0%	0	0.0%	0	0.0%
太地町	37	0	0.00	3,777	0	0.0%	0	0.0%	0	0.0%
古座川町	107	0	0.00	2,046	0	0.0%	0	0.0%	0	0.0%
北山村	15	0	0.00	567	0	0.0%	0	0.0%	0	0.0%
串本町	243	0	0.00	20,479	0	0.0%	0	0.0%	0	0.0%
(串本町)	187	0	0.00	15,329	0	0.0%	0	0.0%	0	0.0%
(古座町)	56	0	0.00	5,150	0	0.0%	0	0.0%	0	0.0%
計	6,583	30	0.00	1,021,977	11,648	1.1%	7,640	0.7%	5,824	0.6%

※小数点以下の数値は四捨五入したため、合計値が合わないことがある。

(2) 下水道施設処理支障の予測

みなべ町、上富田町などで若干の支障が見られたほかは、ほとんど支障はないと予測された。

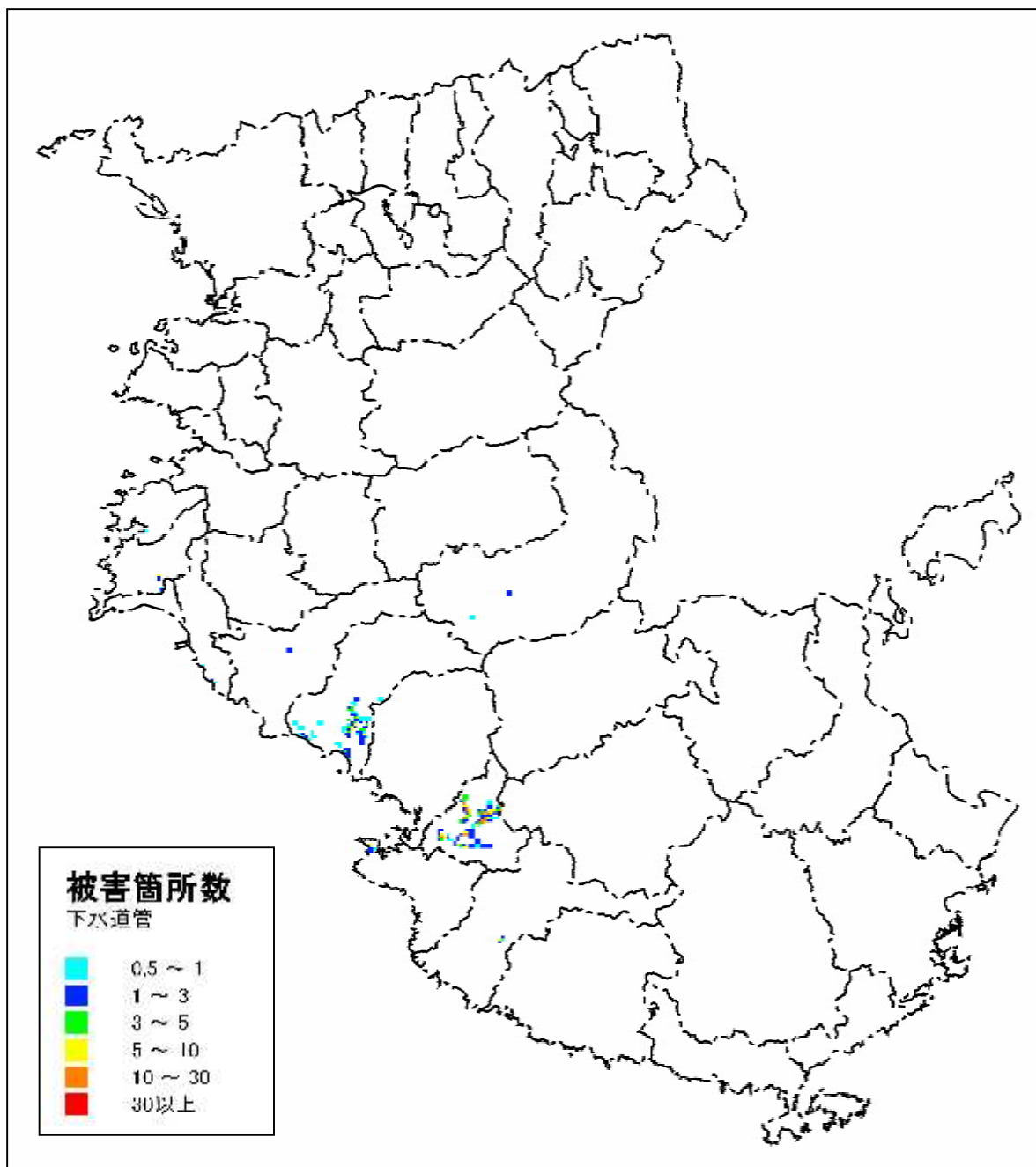


図3-3.10 下水道管の被害箇所数予測結果(田辺市内陸直下の地震)

(単位:箇所/500mメッシュ)

表3-3.8 下水道施設処理支障予測結果(田辺市内陸直下の地震)

市町村	下水道管 総延長 [km]	被害 箇所数 [箇所]	被害率 [箇所/km]	処理区域 人口 [人]	処理支障 人口 [人]	支障率 [%]	応急措置 対処日数 [日]	本復旧工事 開始月 [月]
和歌山市	465	1	0.00	93,560	2	0.0%	0	0
海南市	0	0	0.00	0	0	0.0%	0	0
(海南市)	0	0	0.00	0	0	0.0%	0	0
(下津町)	0	0	0.00	0	0	0.0%	0	0
橋本市	153	0	0.00	11,685	0	0.0%	0	0
(橋本市)	102	0	0.00	8,972	0	0.0%	0	0
(高野口町)	51	0	0.00	2,713	0	0.0%	0	0
有田市	0	0	0.00	0	0	0.0%	0	0
御坊市	23	2	0.07	3,680	0	0.0%	0	0
田辺市	10	3	0.27	408	0	0.0%	0	0
(田辺市)	0	0	0.00	0	0	0.0%	0	0
(龍神村)	9	3	0.32	330	0	0.0%	0	0
(中辺路町)	0	0	0.00	0	0	0.0%	0	0
(大塔村)	0	0	0.00	0	0	0.0%	0	0
(本宮町)	1	0	0.00	78	0	0.0%	0	0
新宮市	0	0	0.00	0	0	0.0%	0	0
(新宮市)	0	0	0.00	0	0	0.0%	0	0
(熊野川町)	0	0	0.00	0	0	0.0%	0	0
紀の川市	13	0	0.00	2,926	0	0.0%	0	0
(打田町)	0	0	0.00	0	0	0.0%	0	0
(粉河町)	0	0	0.00	0	0	0.0%	0	0
(那賀町)	0	0	0.00	0	0	0.0%	0	0
(桃山町)	0	0	0.00	0	0	0.0%	0	0
(貴志川町)	13	0	0.00	2,926	0	0.0%	0	0
紀美野町	5	0	0.00	716	0	0.0%	0	0
(野上町)	5	0	0.00	716	0	0.0%	0	0
(美里町)	0	0	0.00	0	0	0.0%	0	0
岩出町	0	0	0.00	0	0	0.0%	0	0
かつらぎ町	46	0	0.00	5,453	0	0.0%	0	0
(かつらぎ町)	46	0	0.00	5,453	0	0.0%	0	0
(花園村)	0	0	0.00	0	0	0.0%	0	0
九度山町	25	0	0.00	5,580	0	0.0%	0	0
高野町	24	0	0.00	3,242	0	0.0%	0	0
湯浅町	0	0	0.00	0	0	0.0%	0	0
広川町	12	0	0.01	140	0	0.0%	0	0
有田川町	49	0	0.01	5,067	0	0.0%	0	0
(吉備町)	34	0	0.01	3,860	0	0.0%	0	0
(金屋町)	14	0	0.02	1,117	0	0.0%	0	0
(清水町)	1	0	0.01	90	0	0.0%	0	0
美浜町	39	1	0.02	3,020	0	0.0%	0	0
日高町	23	3	0.13	4,350	0	0.0%	0	0
由良町	41	0	0.01	2,884	0	0.0%	0	0
印南町	12	1	0.12	1,380	0	0.0%	0	0
みなべ町	89	47	0.53	14,350	33	0.2%	0	0
日高川町	4	0	0.03	276	0	0.0%	0	0
(川辺町)	2	0	0.04	96	0	0.0%	0	0
(中津村)	2	0	0.02	180	0	0.0%	0	0
(美山村)	0	0	0.00	0	0	0.0%	0	0
白浜町	27	8	0.32	11,560	3	0.0%	0	0
(白浜町)	23	6	0.24	11,000	2	0.0%	0	0
(日置川町)	3	3	0.82	560	1	0.2%	0	0
上富田町	67	142	2.12	7,020	20	0.3%	1	0
すさみ町	0	0	0.00	0	0	0.0%	0	0
那智勝浦町	5	0	0.01	143	0	0.0%	0	0
太地町	16	0	0.00	2,059	0	0.0%	0	0
古座川町	0	0	0.00	0	0	0.0%	0	0
北山村	0	0	0.00	0	0	0.0%	0	0
串本町	3	0	0.00	401	0	0.0%	0	0
(串本町)	3	0	0.00	401	0	0.0%	0	0
(古座町)	0	0	0.00	0	0	0.0%	0	0
計	1,151	210	0.18	179,900	59	0.0%	-	-

※小数点以下の数値は四捨五入したため、合計値が合わないことがある。

※応急措置対処日数と本復旧工事開始月は、旧市町村の最大値を採用している。

(3) 都市ガス施設供給支障の予測

若干の供給支障が予測された。

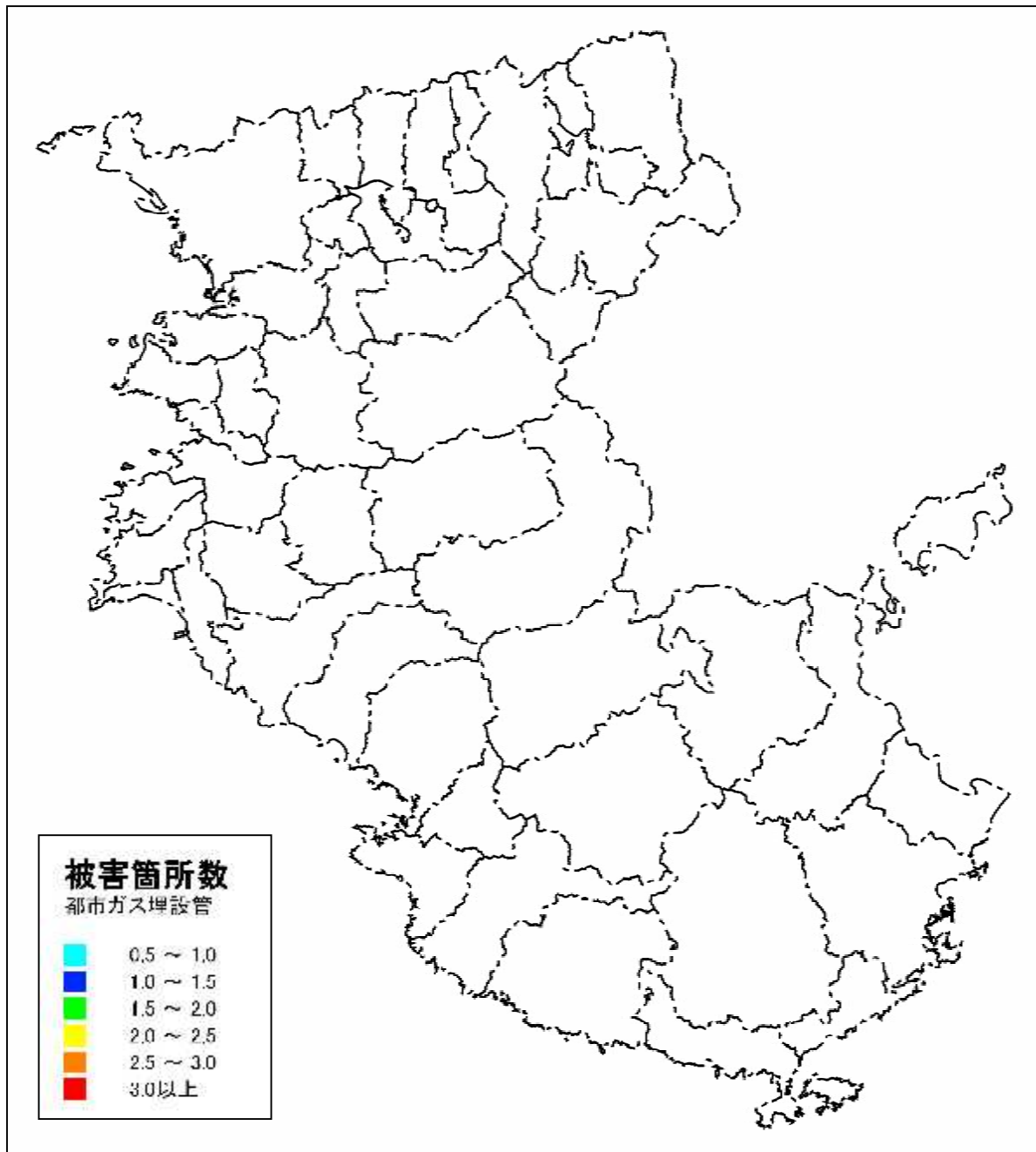


図3-3.11 都市ガス埋設管の被害箇所数予測結果(田辺市内陸直下の地震)

(単位:箇所/500mメッシュ)

(被害箇所数 ≥ 0.5 に該当するメッシュなし)

表3-3.9 都市ガス施設供給支障予測結果(田辺市内陸直下の地震)

市町村	都市ガス 埋設管 総延長 [km]	被害 箇所数 [箇所]	被害率 [箇所/km]	供給区域内 人口 [人]	地震直後～1週間後			1ヶ月後	2ヶ月後
					供給支障 人口 [人]	自動停止 による 供給支障 人口 [人]	物的被害 による 供給支障 人口 [人]	供給支障 人口 [人]	供給支障 人口 [人]
和歌山市	582	0	0.00	146,801	107	0	107	73	11
海南市	63	0	0.00	12,040	33	0	33	23	3
(海南市)	63	0	0.00	12,040	33	0	33	23	3
(下津町)	0	0	0.00	0	0	0	0	0	0
橋本市	0	0	0.00	0	0	0	0	0	0
(橋本市)	0	0	0.00	0	0	0	0	0	0
(高野口町)	0	0	0.00	0	0	0	0	0	0
有田市	0	0	0.00	0	0	0	0	0	0
御坊市	0	0	0.00	0	0	0	0	0	0
田辺市	0	0	0.00	0	0	0	0	0	0
(田辺市)	0	0	0.00	0	0	0	0	0	0
(龍神村)	0	0	0.00	0	0	0	0	0	0
(中辺路町)	0	0	0.00	0	0	0	0	0	0
(大塔村)	0	0	0.00	0	0	0	0	0	0
(本宮町)	0	0	0.00	0	0	0	0	0	0
新宮市	55	0	0.00	10,578	65	0	65	44	7
(新宮市)	55	0	0.00	10,578	65	0	65	44	7
(熊野川町)	0	0	0.00	0	0	0	0	0	0
紀の川市	0	0	0.00	0	0	0	0	0	0
(打田町)	0	0	0.00	0	0	0	0	0	0
(粉河町)	0	0	0.00	0	0	0	0	0	0
(那賀町)	0	0	0.00	0	0	0	0	0	0
(桃山町)	0	0	0.00	0	0	0	0	0	0
(貴志川町)	0	0	0.00	0	0	0	0	0	0
紀美野町	0	0	0.00	0	0	0	0	0	0
(野上町)	0	0	0.00	0	0	0	0	0	0
(美里町)	0	0	0.00	0	0	0	0	0	0
岩出町	31	0	0.00	4,507	7	0	7	5	1
かつらぎ町	0	0	0.00	0	0	0	0	0	0
(かつらぎ町)	0	0	0.00	0	0	0	0	0	0
(花園村)	0	0	0.00	0	0	0	0	0	0
九度山町	0	0	0.00	0	0	0	0	0	0
高野町	0	0	0.00	0	0	0	0	0	0
湯浅町	0	0	0.00	0	0	0	0	0	0
広川町	0	0	0.00	0	0	0	0	0	0
有田川町	0	0	0.00	0	0	0	0	0	0
(吉備町)	0	0	0.00	0	0	0	0	0	0
(金屋町)	0	0	0.00	0	0	0	0	0	0
(清水町)	0	0	0.00	0	0	0	0	0	0
美浜町	0	0	0.00	0	0	0	0	0	0
日高町	0	0	0.00	0	0	0	0	0	0
由良町	0	0	0.00	0	0	0	0	0	0
印南町	0	0	0.00	0	0	0	0	0	0
みなべ町	0	0	0.00	0	0	0	0	0	0
日高川町	0	0	0.00	0	0	0	0	0	0
(川辺町)	0	0	0.00	0	0	0	0	0	0
(中津村)	0	0	0.00	0	0	0	0	0	0
(美山村)	0	0	0.00	0	0	0	0	0	0
白浜町	0	0	0.00	0	0	0	0	0	0
(白浜町)	0	0	0.00	0	0	0	0	0	0
(口置川町)	0	0	0.00	0	0	0	0	0	0
上富田町	0	0	0.00	0	0	0	0	0	0
すさみ町	0	0	0.00	0	0	0	0	0	0
那智勝浦町	0	0	0.00	0	0	0	0	0	0
太地町	0	0	0.00	0	0	0	0	0	0
古座川町	0	0	0.00	0	0	0	0	0	0
北山村	0	0	0.00	0	0	0	0	0	0
串本町	0	0	0.00	0	0	0	0	0	0
(串本町)	0	0	0.00	0	0	0	0	0	0
(古座町)	0	0	0.00	0	0	0	0	0	0
計	730	0	0.00	173,925	213	0	213	145	22

※小数点以下の数値は四捨五入したため、合計値が合わないことがある。

(4) 電力施設供給支障の予測

旧田辺市周辺で若干の支障が見られた。停電は地震直後全県の6%程度で、1週間でかなり復旧すると予測された。

(5) 電話・通信施設機能支障の予測

旧田辺市周辺で若干の支障が見られた。

表3-3.10 停電人口予測結果(田辺市内陸直下の地震)

市町村	人口 [人]	停電人口(田辺市内陸直下の地震)[人]											
		地震直後			地震1日後			地震1週間後			地震1ヶ月後		
		冬 5時	冬 18時	夏 12時	冬 5時	冬 18時	夏 12時	冬 5時	冬 18時	夏 12時	冬 5時	冬 18時	夏 12時
和歌山市	386,551	696	696	696	106	106	106	56	56	56	0	0	0
海南市	60,373	247	247	247	38	38	38	20	20	20	0	0	0
(海南市)	45,507	216	216	216	33	33	33	17	17	17	0	0	0
(下津町)	14,866	31	31	31	5	5	5	2	2	2	0	0	0
橋本市	70,469	92	92	92	14	14	14	7	7	7	0	0	0
(橋本市)	55,071	67	67	67	10	10	10	5	5	5	0	0	0
(高野口町)	15,398	25	25	25	4	4	4	2	2	2	0	0	0
有田市	33,661	176	176	176	27	27	27	14	14	14	0	0	0
御坊市	28,034	86	86	86	13	13	13	7	7	7	0	0	0
田辺市	85,646	41,254	45,171	41,917	6,271	6,866	6,371	3,300	3,614	3,353	0	0	0
(田辺市)	70,360	38,652	41,923	39,315	5,875	6,372	5,976	3,092	3,354	3,145	0	0	0
(龍神村)	4,461	445	445	445	68	68	68	36	36	36	0	0	0
(中辺路町)	3,710	715	715	715	109	109	109	57	57	57	0	0	0
(大塔村)	3,246	949	1,596	949	144	243	144	76	128	76	0	0	0
(本宮町)	3,869	493	493	493	75	75	75	39	39	39	0	0	0
新宮市	35,176	579	579	579	88	88	88	46	46	46	0	0	0
(新宮市)	33,133	467	467	467	71	71	71	37	37	37	0	0	0
(熊野川町)	2,043	111	111	111	17	17	17	9	9	9	0	0	0
紀の川市	70,067	79	79	79	12	12	12	6	6	6	0	0	0
(打田町)	15,194	16	16	16	2	2	2	1	1	1	0	0	0
(粉河町)	16,918	16	16	16	2	2	2	1	1	1	0	0	0
(那賀町)	8,835	9	9	9	1	1	1	1	1	1	0	0	0
(桃山町)	8,041	14	14	14	2	2	2	1	1	1	0	0	0
(貴志川町)	21,079	25	25	25	4	4	4	2	2	2	0	0	0
紀美野町	12,387	11	11	11	2	2	2	1	1	1	0	0	0
(野上町)	8,317	5	5	5	1	1	1	0	0	0	0	0	0
(美里町)	4,070	6	6	6	1	1	1	0	0	0	0	0	0
岩出町	48,156	65	65	65	10	10	10	5	5	5	0	0	0
かつらぎ町	20,945	19	19	19	3	3	3	2	2	2	0	0	0
(かつらぎ町)	20,331	18	18	18	3	3	3	1	1	1	0	0	0
(花園村)	614	1	1	1	0	0	0	0	0	0	0	0	0
九度山町	6,073	4	4	4	1	1	1	0	0	0	0	0	0
高野町	5,355	3	3	3	0	0	0	0	0	0	0	0	0
湯浅町	15,410	42	42	42	6	6	6	3	3	3	0	0	0
広川町	8,361	12	12	12	2	2	2	1	1	1	0	0	0
有田川町	29,563	82	82	82	12	12	12	7	7	7	0	0	0
(吉備町)	14,694	41	41	41	6	6	6	3	3	3	0	0	0
(金屋町)	9,731	28	28	28	4	4	4	2	2	2	0	0	0
(清水町)	5,138	13	13	13	2	2	2	1	1	1	0	0	0
美浜町	8,802	29	29	29	4	4	4	2	2	2	0	0	0
日高町	7,148	29	29	29	4	4	4	2	2	2	0	0	0
由良町	7,625	27	27	27	4	4	4	2	2	2	0	0	0
印南町	9,769	1,943	1,943	1,943	295	295	295	155	155	155	0	0	0
みなべ町	14,734	6,617	7,456	6,617	1,006	1,133	1,006	529	596	529	0	0	0
日高川町	11,607	60	60	60	9	9	9	5	5	5	0	0	0
(川辺町)	6,904	10	10	10	2	2	2	1	1	1	0	0	0
(中津村)	2,538	12	12	12	2	2	2	1	1	1	0	0	0
(美山村)	2,165	37	37	37	6	6	6	3	3	3	0	0	0
白浜町	24,563	9,701	10,873	9,701	1,475	1,653	1,475	776	870	776	0	0	0
(白浜町)	19,722	8,316	9,489	8,316	1,264	1,442	1,264	665	759	665	0	0	0
(日置川町)	4,841	1,384	1,384	1,384	210	210	210	111	111	111	0	0	0
上富田町	14,501	5,473	5,473	5,473	832	832	832	438	438	438	0	0	0
すさみ町	5,952	83	83	83	13	13	13	7	7	7	0	0	0
那智勝浦町	19,417	127	127	127	19	19	19	10	10	10	0	0	0
太地町	3,777	3	3	3	0	0	0	0	0	0	0	0	0
古座川町	3,726	35	35	35	5	5	5	3	3	3	0	0	0
北山村	635	0	0	0	0	0	0	0	0	0	0	0	0
串本町	21,429	68	68	68	10	10	10	5	5	5	0	0	0
(串本町)	15,687	10	10	10	2	2	2	1	1	1	0	0	0
(古座町)	5,742	57	57	57	9	9	9	5	5	5	0	0	0
計	1,069,912	67,640	73,569	68,303	10,281	11,183	10,382	5,411	5,886	5,464	0	0	0

※小数点以下の数値は四捨五入したため、合計値が合わないことがある。

表3-3.11 電話・通信施設機能支障予測結果(田辺市内陸直下の地震)

市町村	人口 [人]	一般電話の機能支障人口[人] (田辺市内陸直下の地震)		
		冬 5時	冬 18時	夏 12時
和歌山市	386,551	0	0	0
海南市	60,373	0	0	0
(海南市)	45,507	0	0	0
(下津町)	14,866	0	0	0
橋本市	70,469	0	0	0
(橋本市)	55,071	0	0	0
(高野口町)	15,398	0	0	0
有田市	33,661	0	0	0
御坊市	28,034	0	0	0
田辺市	85,646	2,542	3,335	2,677
(田辺市)	70,360	2,391	3,101	2,527
(龍神村)	4,461	2	2	2
(中辺路町)	3,710	94	94	94
(大塔村)	3,246	53	136	53
(本宮町)	3,869	1	1	1
新宮市	35,176	0	0	0
(新宮市)	33,133	0	0	0
(熊野川町)	2,043	0	0	0
紀の川市	70,067	0	0	0
(打田町)	15,194	0	0	0
(粉河町)	16,918	0	0	0
(那賀町)	8,835	0	0	0
(桃山町)	8,041	0	0	0
(貴志川町)	21,079	0	0	0
紀美野町	12,387	0	0	0
(野上町)	8,317	0	0	0
(美里町)	4,070	0	0	0
岩出町	48,156	0	0	0
かつらぎ町	20,945	0	0	0
(かつらぎ町)	20,331	0	0	0
(花園村)	614	0	0	0
九度山町	6,073	0	0	0
高野町	5,355	0	0	0
湯浅町	15,410	0	0	0
広川町	8,361	0	0	0
有田川町	29,563	0	0	0
(吉備町)	14,694	0	0	0
(金屋町)	9,731	0	0	0
(清水町)	5,138	0	0	0
美浜町	8,802	0	0	0
日高町	7,148	0	0	0
由良町	7,625	0	0	0
印南町	9,769	44	44	44
みなべ町	14,734	122	220	122
巨高川町	11,607	0	0	0
(川辺町)	6,904	0	0	0
(中津村)	2,538	0	0	0
(美山村)	2,165	0	0	0
白浜町	24,563	435	1,333	435
(白浜町)	19,722	415	1,313	415
(日置川町)	4,841	20	20	20
上富田町	14,501	503	503	503
すさみ町	5,952	0	0	0
那智勝浦町	19,417	0	0	0
太地町	3,777	0	0	0
古座川町	3,726	0	0	0
北山村	635	0	0	0
串本町	21,429	0	0	0
(串本町)	15,687	0	0	0
(古座町)	5,742	0	0	0
計	1,069,912	3,646	5,435	3,782

※小数点以下の数値は四捨五入したため、合計値が合わないことがある。

3.3.2 避難者

旧田辺市を中心に被害が発生するが、それ以外の地域では被害は少ない。ピーク時には県全体で避難所生活者数が6千人強と予測された。

3.3.3 帰宅困難者

想定条件のうち冬5時のケースについては、全員在宅と見なし、帰宅困難者数の発生は予測されない。また、夏12時のケースについては、海水浴客も帰宅困難者になると予測された。

予測の結果、大阪圏などへ通勤の多い紀北の市町村のほか、紀南の市町村でも多くの帰宅困難者が予測された。旧龍神村などでは多くの帰宅困難者が出るものの、普段の公共交通への依存率は高くないと考えられ、駅での滞留等は考えにくい。道路等が寸断した場合には自家用車等による帰宅も困難と考えられる。

夏季では住民の帰宅困難者の数に匹敵するほどの海水浴客帰宅困難者が、紀南の沿岸部で発生すると予測された。

表3-3.12 一時的住居制約者数予測結果(田辺市内陸直下の地震)

市町村	人口 [人]	一時的住居制約者数(避難所生活者+避難所外避難者)[人]									ピーク時 避難所生活者数[人]						
		1日後			1週間後			1ヶ月後			冬 5時	冬 18時	夏 12時				
		冬 5時	冬 18時	夏 12時	冬 5時	冬 18時	夏 12時	冬 5時	冬 18時	夏 12時							
和歌山市	386,551	123	123	123	123	123	123	123	123	123	123	123	123	123	80	80	80
海南市	60,373	45	45	45	45	45	45	45	45	45	45	45	45	45	29	29	29
(海南市)	45,507	43	43	43	43	43	43	43	43	43	43	43	43	43	28	28	28
(下津町)	14,866	2	2	2	2	2	2	2	2	2	2	2	2	2	1	1	1
橋本市	70,469	7	7	7	7	7	7	7	7	7	7	7	7	7	5	5	5
(橋本市)	55,071	4	4	4	4	4	4	4	4	4	4	4	4	4	3	3	3
(高野口町)	15,398	3	3	3	3	3	3	3	3	3	3	3	3	3	2	2	2
有田市	33,661	41	41	41	41	41	41	41	41	41	41	41	41	41	27	27	27
御坊市	28,034	19	19	19	19	19	19	19	19	19	19	19	19	19	12	12	12
田辺市	85,646	4,589	4,668	4,602	7,052	7,128	7,064	2,459	2,540	2,472	4,584	4,633	4,592	4,584	4,633	4,592	
(田辺市)	70,360	4,231	4,291	4,244	6,459	6,517	6,471	2,290	2,352	2,303	4,199	4,236	4,206	4,199	4,236	4,206	
(龍神村)	4,461	24	24	24	24	24	24	22	22	22	16	16	16	16	16	16	
(中辺路町)	3,710	91	91	91	149	149	149	37	37	37	97	97	97	97	97	97	
(大塔村)	3,246	203	222	203	375	393	375	82	101	82	244	255	244	244	255	244	
(本宮町)	3,869	40	40	40	44	44	44	28	28	28	29	29	29	29	29	29	
新宮市	35,176	107	107	107	108	108	108	105	105	105	70	70	70	70	70	70	
(新宮市)	33,133	95	95	95	96	96	96	93	93	93	62	62	62	62	62	62	
(熊野川町)	2,043	12	12	12	12	12	12	12	12	12	8	8	8	8	8	8	
紀の川市	70,067	12	12	12	12	12	12	12	12	12	7	7	7	7	7	7	
(打田町)	15,194	2	2	2	2	2	2	2	2	2	1	1	1	1	1	1	
(粉河町)	16,918	2	2	2	2	2	2	2	2	2	1	1	1	1	1	1	
(那賀町)	8,835	1	1	1	1	1	1	1	1	1	1	1	1	1	1	1	
(桃山町)	8,041	1	1	1	1	1	1	1	1	1	1	1	1	1	1	1	
(貴志川町)	21,079	4	4	4	4	4	4	4	4	4	3	3	3	3	3	3	
紀美野町	12,387	0	0	0	0	0	0	0	0	0	0	0	0	0	0	0	
(野上町)	8,317	0	0	0	0	0	0	0	0	0	0	0	0	0	0	0	
(美里町)	4,070	0	0	0	0	0	0	0	0	0	0	0	0	0	0	0	
岩出町	48,156	5	5	5	5	5	5	5	5	5	4	4	4	4	4	4	
かつらぎ町	20,945	3	3	3	3	3	3	3	3	3	2	2	2	2	2	2	
(かつらぎ町)	20,331	3	3	3	3	3	3	3	3	3	2	2	2	2	2	2	
(花園村)	614	0	0	0	0	0	0	0	0	0	0	0	0	0	0	0	
九度山町	6,073	1	1	1	1	1	1	1	1	1	1	1	1	1	1	1	
高野町	5,355	1	1	1	1	1	1	1	1	1	1	1	1	1	1	1	
湯浅町	15,410	7	7	7	7	7	7	7	7	7	5	5	5	5	5	5	
広川町	8,361	2	2	2	2	2	2	2	2	2	1	1	1	1	1	1	
有田川町	29,563	11	11	11	11	11	11	11	11	11	7	7	7	7	7	7	
(吉備町)	14,694	4	4	4	4	4	4	4	4	4	3	3	3	3	3	3	
(金屋町)	9,731	5	5	5	5	5	5	5	5	5	3	3	3	3	3	3	
(清水町)	5,138	2	2	2	2	2	2	2	2	2	1	1	1	1	1	1	
美浜町	8,802	8	8	8	8	8	8	8	8	8	5	5	5	5	5	5	
日高町	7,148	3	3	3	3	3	3	3	3	3	2	2	2	2	2	2	
由良町	7,625	3	3	3	3	3	3	3	3	3	2	2	2	2	2	2	
印南町	9,769	164	164	164	189	189	189	93	93	93	123	123	123	123	123	123	
みなべ町	14,734	419	428	419	505	515	505	299	308	299	329	335	329	329	335	329	
日高川町	11,607	9	9	9	9	9	9	9	9	9	6	6	6	6	6	6	
(川辺町)	6,904	2	2	2	2	2	2	2	2	2	1	1	1	1	1	1	
(中津村)	2,538	2	2	2	2	2	2	2	2	2	1	1	1	1	1	1	
(美山村)	2,165	5	5	5	5	5	5	5	5	5	3	3	3	3	3	3	
白浜町	24,563	430	446	430	452	468	452	369	385	369	294	304	294	294	304	294	
(白浜町)	19,722	345	360	345	364	380	364	289	305	289	237	247	237	237	247	237	
(日置川町)	4,841	86	86	86	88	88	88	80	80	80	57	57	57	57	57	57	
土富田町	14,501	602	602	602	803	803	803	355	355	355	522	522	522	522	522	522	
ささみ町	5,952	10	10	10	10	10	10	10	10	10	6	6	6	6	6	6	
那智勝浦町	19,417	26	26	26	26	26	26	26	26	26	17	17	17	17	17	17	
太地町	3,777	1	1	1	1	1	1	1	1	1	0	0	0	0	0	0	
古座川町	3,726	6	6	6	6	6	6	6	6	6	4	4	4	4	4	4	
北山村	635	0	0	0	0	0	0	0	0	0	0	0	0	0	0	0	
串本町	21,429	12	12	12	12	12	12	12	12	12	8	8	8	8	8	8	
(串本町)	15,687	1	1	1	1	1	1	1	1	1	1	1	1	1	1	1	
(古座町)	5,742	11	11	11	11	11	11	11	11	11	7	7	7	7	7	7	
計	1,069,912	6,666	6,770	6,679	9,465	9,566	9,477	4,036	4,142	4,048	6,152	6,218	6,160	6,152	6,218	6,160	

※小数点以下の数値は四捨五入したため、合計値が合わないことがある。

表3-3.13 帰宅困難者数予測結果(全想定地震ケースで同じ結果)

市町村	冬5時			冬18時			夏12時			
	外出者数 [人]	帰宅困難者数 [人]	帰宅困難率 [%]	外出者数 [人]	帰宅困難者数 [人]	帰宅困難率 [%]	外出者数 [人]	海水浴客[人]	帰宅困難者数 [人]	帰宅困難率 [%]
和歌山市	0	0	0.0%	40,270	21,984	54.6%	60,068	19,798	41,782	69.6%
海南市	0	0	0.0%	9,731	1,675	17.2%	9,731	0	1,675	17.2%
(海南市)	0	0	0.0%	8,244	1,245	15.1%	8,244	0	1,245	15.1%
(下津町)	0	0	0.0%	1,487	430	28.9%	1,487	0	430	28.9%
橋本市	0	0	0.0%	8,125	2,815	34.6%	8,125	0	2,815	34.6%
(橋本市)	0	0	0.0%	5,704	2,351	41.2%	5,704	0	2,351	41.2%
(高野口町)	0	0	0.0%	2,421	464	19.2%	2,421	0	464	19.2%
有田市	0	0	0.0%	3,687	968	26.3%	3,987	300	1,268	31.8%
御坊市	0	0	0.0%	7,099	1,659	23.4%	7,099	0	1,659	23.4%
田辺市	0	0	0.0%	8,655	2,367	27.3%	10,102	1,447	3,814	37.8%
(田辺市)	0	0	0.0%	7,658	1,858	24.3%	9,105	1,447	3,305	36.3%
(龍神村)	0	0	0.0%	183	174	95.1%	183	0	174	95.1%
(中辺路町)	0	0	0.0%	273	128	46.9%	273	0	128	46.9%
(大塔村)	0	0	0.0%	320	44	13.8%	320	0	44	13.8%
(本宮町)	0	0	0.0%	221	163	73.8%	221	0	163	73.8%
新宮市	0	0	0.0%	5,729	1,780	31.1%	5,964	235	2,015	33.8%
(新宮市)	0	0	0.0%	5,460	1,663	30.5%	5,695	235	1,898	33.3%
(熊野川町)	0	0	0.0%	269	117	43.5%	269	0	117	43.5%
紀の川市	0	0	0.0%	11,828	3,110	26.3%	11,828	0	3,110	26.3%
(打田町)	0	0	0.0%	4,197	1,283	30.6%	4,197	0	1,283	30.6%
(粉河町)	0	0	0.0%	2,623	581	22.2%	2,623	0	581	22.2%
(那賀町)	0	0	0.0%	1,205	414	34.4%	1,205	0	414	34.4%
(桃山町)	0	0	0.0%	1,727	434	25.1%	1,727	0	434	25.1%
(貴志川町)	0	0	0.0%	2,076	398	19.2%	2,076	0	398	19.2%
紀美野町	0	0	0.0%	1,798	381	21.2%	1,798	0	381	21.2%
(野上町)	0	0	0.0%	1,379	221	16.0%	1,379	0	221	16.0%
(美里町)	0	0	0.0%	419	160	38.2%	419	0	160	38.2%
岩出町	0	0	0.0%	5,269	1,403	26.6%	5,269	0	1,403	26.6%
かつらぎ町	0	0	0.0%	2,889	814	28.2%	2,889	0	814	28.2%
(かつらぎ町)	0	0	0.0%	2,822	780	27.6%	2,822	0	780	27.6%
(花園村)	0	0	0.0%	67	34	50.7%	67	0	34	50.7%
九度山町	0	0	0.0%	562	86	15.3%	562	0	86	15.3%
高野町	0	0	0.0%	819	412	50.3%	819	0	412	50.3%
湯浅町	0	0	0.0%	2,956	447	15.1%	2,956	0	447	15.1%
広川町	0	0	0.0%	1,047	174	16.6%	1,047	0	174	16.6%
有田川町	0	0	0.0%	3,990	816	20.5%	3,990	0	816	20.5%
(吉備町)	0	0	0.0%	3,247	517	15.9%	3,247	0	517	15.9%
(金屋町)	0	0	0.0%	562	149	26.5%	562	0	149	26.5%
(清水町)	0	0	0.0%	181	150	82.9%	181	0	150	82.9%
美浜町	0	0	0.0%	891	130	14.6%	891	0	130	14.6%
日高町	0	0	0.0%	537	107	19.9%	1,704	1,167	1,274	74.8%
由良町	0	0	0.0%	673	157	23.3%	673	0	157	23.3%
印南町	0	0	0.0%	965	307	31.8%	965	0	307	31.8%
みなべ町	0	0	0.0%	2,111	523	24.8%	2,111	0	523	24.8%
日高川町	0	0	0.0%	1,366	411	30.1%	1,366	0	411	30.1%
(川辺町)	0	0	0.0%	858	116	13.5%	858	0	116	13.5%
(中津村)	0	0	0.0%	333	161	48.3%	333	0	161	48.3%
(美山村)	0	0	0.0%	175	134	76.6%	175	0	134	76.6%
白浜町	0	0	0.0%	3,232	682	21.1%	24,651	21,419	22,101	89.7%
(白浜町)	0	0	0.0%	2,835	468	16.5%	24,254	21,419	21,887	90.2%
(日置川町)	0	0	0.0%	397	214	53.9%	397	0	214	53.9%
上富田町	0	0	0.0%	2,681	249	9.3%	2,681	0	249	9.3%
ささみ町	0	0	0.0%	284	211	74.3%	711	427	638	89.7%
那智勝浦町	0	0	0.0%	1,671	565	33.8%	6,185	4,514	5,079	82.1%
太地町	0	0	0.0%	219	42	19.2%	426	207	249	58.5%
古座川町	0	0	0.0%	395	83	21.0%	395	0	83	21.0%
北山村	0	0	0.0%	38	22	57.9%	38	0	22	57.9%
串本町	0	0	0.0%	1,809	647	35.8%	4,478	2,669	3,316	74.1%
(串本町)	0	0	0.0%	1,045	445	42.6%	3,445	2,400	2,845	82.6%
(古座町)	0	0	0.0%	764	202	26.4%	1,033	269	471	45.6%
計	0	0	0.0%	131,326	45,027	34.3%	183,509	52,183	97,210	53.0%

※小数点以下の数値は四捨五入したため、合計値が合わないことがある。

3.4 まとめ

田辺市内陸直下の地震で想定される和歌山県内の被害は、以下のとおりである。

表3-3.14 全県の被害数量(田辺市内陸直下の地震)

分類	予測項目		被害数量			
			冬5時	冬18時	夏12時	
建物被害	全壊・焼失 [棟]		989	1,076	999	
火災被害	炎上出火件数 [件]		2	11	3	
人的被害	死者数 [人]		57	52	49	
	負傷者数(重傷者・中等傷者) [人]		412	360	345	
	要救助者数 [人]		186	171	182	
ライフライン被害	上水道 [箇所] (被害率 [箇所/km])		30 (0.00)			
	下水道 [箇所] (被害率 [箇所/km])		210 (0.18)			
	都市ガス [箇所] (被害率 [箇所/km])		0 (0.00)			
	電力施設	地中配電線 [km]		0.07		
		電柱 [本]		79	112	82
		架空線 [km]		4	5	4
	電話・通信	地中配電話線 [km]		0.57		
		電話柱 [本]		39	58	40
架空線 [km]		2	3	2		
交通・輸送施設被害	道路施設	地震動・液状化 [箇所]	229			
	鉄道施設	地震動・液状化 [箇所]	108			
	港湾施設		田辺市で、利用困難な港湾がある			
	空港		南紀白浜空港の震度：5強 空港施設に軽微な被害が生じる			
ブロック塀・石塀	ブロック塀 [件]		5,643			
	石塀 [件]		2,132			
生活支障	ライフライン	上水道(地震直後の断水人口) [人]		11,648		
		下水道(処理支障人口) [人]		59		
		都市ガス(地震直後～1週間後の供給支障人口) [人]		213		
		電力施設(地震直後の停電人口) [人]		67,640	73,569	68,303
		電話・通信施設(一般電話の機能支障人口) [人]		3,646	5,435	3,782
	避難者	一時的住居制約者数(避難所生活者数+避難所外避難者数) [人]	1日後	6,666	6,770	6,679
			1週間後	9,465	9,566	9,477
		ピーク時避難所生活者数 [人]		6,152	6,218	6,160
	帰宅困難者	帰宅困難者数 [人] (帰宅困難率 [%])		0 (0.0)	45,027 (34.3)	97,210 (53.0)